

RAPORT SLIC

PRIVIND

CAMPANIA EUROPEANĂ ÎN SECTORUL CONSTRUCȚII 2004

**Nevoi urgente pentru îmbunătățirea condițiilor de muncă din sectorul
construcției.**

Haga, aprilie 2005



Nota Inspecției Muncii

Materialul a fost tradus de către Direcția Programe și Relații Internaționale, N.I. 5 din 11.01.2007

1. Rezumat

În 2004 a fost lansată o a doua campanie de inspecție în sectorul construcției pentru a continua campania din 2003. Tematicile inspecției din 2003, respectiv „Directiva UE 92/57” și „Căderi de la înălțime”, au fost extinse pentru a include tematicile „Cădere/ridicare de obiecte” și „Transport la locul de muncă”.

Rezultatele campaniei din 2004 nu dovedesc îmbunătățiri față de anul 2003. Dimpotrivă, s-ar putea concluziona că pe șantierele mici situația ar putea fi chiar înrăutățită ușor.

În comparație cu noile tematici de „Cădere de obiecte” și „Transport la locul de muncă”, tematica „Căderilor de la înălțime” s-a dovedit a fi mult mai gravă. Pe aproximativ 50% din șantiere nivelul privind căderile de la înălțime s-a apreciat ca fiind prea scăzut (nivel de: „puțin îndeplinit” sau „limitat” sau „neîndeplinire”).

În ceea ce privește căderea/ridicarea de obiecte procentul scăzut a fost de aproximativ 30%, iar pentru transportul la locul de muncă a fost între 22% și 38%.

Astfel, s-a confirmat concluzia trasă în campania din 2003 că trebuie acordată o atenție mult mai mare acestor aspecte de securitate în sectorul construcției.

Îmbunătățirea condițiilor de muncă în sectorul construcției rămâne o problemă urgentă.

2. Introducere

În 2001, Comitetul Înălților Responsabili cu Inspecția Muncii (SLIC) a hotărât organizarea unei campanii europene în sectorul construcției. Prima campanie s-a organizat în anul 2003. Campania a constat în efectuarea unei inspecții și a unei campanii de informare pe teme din „Directiva Consiliului European 92/57/EEC privind șantierele temporare și mobile” și a avut ca subpunct „căderile de la înălțime”.

Rezultatele campaniei din 2003 au fost raportate la SLIC în aprilie 2004. Acest raport a fost adoptat la reuniunea SLIC din Dublin în mai 2004.

Campania de inspecție din 2003 s-a repetat de două ori în anul 2004 și a fost extinsă, incluzând teme „transportul la locul de muncă” și „căderea/ridicarea obiectelor”.

În 2005 noile State Membre vor avea propriile campanii, o campanie de inspecție similară campaniei de inspecție din 2004 din vechile State Membre, precum și o campanie de informare subvenționată de Comisia Europeană.

Pentru informații detaliate despre campanii și despre Campania în Construcții în special, puteți consulta Raportul pentru anul 2003, din aprilie 2004 (capitolele 2 și 3).

Raportul pentru anul 2004 urmează ca un supliment al raportului campaniei din 2003. Acesta cuprinde rezultatele celei de a doua campanii de inspecție în construcții care s-a desfășurat în 2004 în vechile State Membre, și în plus în Norvegia și Islanda. Deasemenea, cuprinde o comparație cu rezultatele din 2003 (capitolul 4).

Planurile pentru anul 2005 și pentru anii următori sunt descrise în capitolul 5.

În capitolul 6 este prezentată o metodă dezvoltată în Olanda care poate reprezenta un ajutor în formularea politicilor cu factor mare de realizare.

În capitolul 7 sunt formulate recomandări. Rezultatele obținute de fiecare dintre Statele membre sunt prezentate în anexe.

3. Rezultatele Campaniei Europene în Construcții 2004

Acest capitol descrie cele mai importante rezultate cantitative ale campaniei din 2004.

Toate informațiile detaliate furnizate de Statele membre sunt prezentate în anexe.

3.1. Instrumente de implementare

Tabelele următoare (Fig.1 și 2) cuprind relația între clasa de mărime și numărul de instrumente de implementare utilizate. Se poate observa că pe șantierele mai mari sunt utilizate mai multe instrumente decât pe șantierele mai mici, cu excepția celor organizate pentru scopuri urgente și de urmărire legală unde este invers.

Figura 1 – Numărul de instrumente de implementare în 2004

Size class	Number of sites	Verbal warning	Written warning	Cessation of work	Fine	Legal prosecution	Sites no instruments
1 – 5	10989	1994	11661	1256	4061	191	1516
6 – 20	10332	3786	13701	1354	3184	182	1545
21 – 50	2737	1251	3949	531	805	41	520
>50	904	594	1713	191	265	36	133
Total	24962	7625	31024	3332	8315	240	3714

Size class – clasa de mărime, după numărul lucrătorilor;

Number of sites – numărul de șantiere;

Verbal warning – avertismente verbale;

Written warning – avertismente scrise;

Cessation of work – încetarea lucrului;

Fine – amendă;

Legal prosecution – propunere de urmărire penală;

Sites no instruments – șantiere care nu au fost controlate.

Figura 2 – Numărul de instrumente de implementare pentru 100 de șantiere

Size class	Total	Verbal warning	Written warning	Cessation of work	Fine	Legal prosecution
1 – 5	173	18	106	11	36	2
6 – 20	216	37	133	13	31	2
21 – 50	240	46	144	19	29	2
>50	310	66	190	21	29	4

Pe baza clasificării potrivit clasei de mărime, s-ar putea concluziona că presupunerea că șantierele de construcții mai mari ar putea înregistra cifre mai mari decât cele mici este adevărată doar într-o măsură limitată.

Pe unul și același șantier se pot afla câțiva angajatori sau subcontractori, ceea ce ar putea determina aplicarea mai multor instrumente pe șantier.

Rezultatele din campaniile derulate de Statele membre prezentate în tabelul din Fig.2. demonstrează clar că există o diferență considerabilă între utilizarea instrumentelor de implementare în Statele membre.

Deasemenea, numărul de șantiere necontrolate (neinspectate) variază între 2 și 56%. Aceasta se datorează probabil mai degrabă diferențelor în politica de implementare decât situației “de facto” în ceea ce privește condițiile de muncă. Alte rubrici evidențiază diferențe considerabile. Anumite state utilizează încă avertismente verbale, altele au renunțat la utilizarea acestora. Anumite state impun

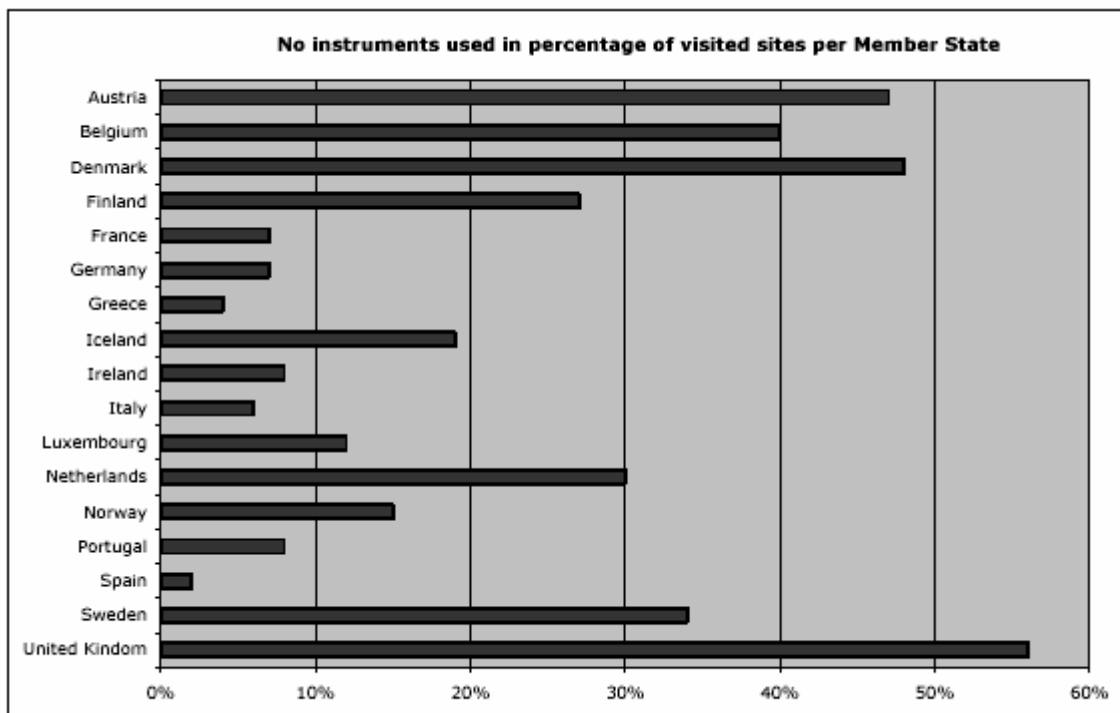
amenzi altele nu au această posibilitate. Pentru a crea un nivel al domeniului de desfășurare este necesar să se înceapă cu armonizarea posibilităților și politicilor implementate de Statele Membre.

Figura 3 – Numărul total de instrumente de implementare în fiecare Stat Membru

Inspection results Member States	Number of sites	Verbal warning	Written warning	Cessation of work	Fine	Legal prosecution	No instruments	
							sites	%
Austria	2049	-	1665	6	-	138	958	47%
Belgium	357	104	61	4	-	1	142	40%
Denmark	528	125	171	39	18	25	252	48%
Finland	319	-	730	2	-	2	86	27%
France	3468	1102	7109	499	14	185	249	7%
Germany	3419	2673	1268	246	69	0	246	7%
Greece	2813	1005	5879	223	340	43	111	4%
Iceland	103	105	145	5	-	-	19	19%
Ireland	775	90	457	108	-	-	63	8%
Italy	5419	-	4719	55	4109	32	341	6%
Luxembourg	60	26	6	2	-	-	7	12%
Netherlands	551	-	146	232	122	1	165	30%
Norway	95	193	139	89	-	-	14	15%
Portugal	1615	416	2074	898	1956	3	128	8%
Spain	1540	1739	5839	298	1687	1	24	2%
Sweden	596	47	248	18	-	15	205	34%
United Kingdom	1255	-	368	608	-	4	704	56%
Total	24962	7625	31024	3332	8315	450	3714	15%

Media numărului de șantiere unde nu au fost făcute controale (inspecții) este mai mult sau mai puțin egală cu cea tuturor claselor de mărime. Totuși, cifrele pentru Statele Membre arată diferențe considerabile.

Figura 4 – Procentul de șantiere care nu au fost controlate, în fiecare Stat Membru



3.2 Directiva 92/57/CE

În cadrul campaniei s-a verificat îndeplinirea obligațiilor în ceea ce privește coordonarea, planul de securitate și sănătate și notificarea prealabilă. În ceea ce privește respectarea acestor așa numite „obligații sistem” în cadrul Directivei, există o relație pozitivă între mărimea șantierului și gradul de conformitate.

În timp ce gradul de conformitate pe șantierele mici este mai mare de 80%, se poate aprecia că șantierele de construcții mari (cu mai mult de 50 lucrători) ating în mod clar procente mai mari ale gradului de conformitate, respectiv de 90-98% (Fig.5 – Fig.7).

Figura 5 – Stabilirea coordonatorilor în funcție de clasa de mărime în șantiere

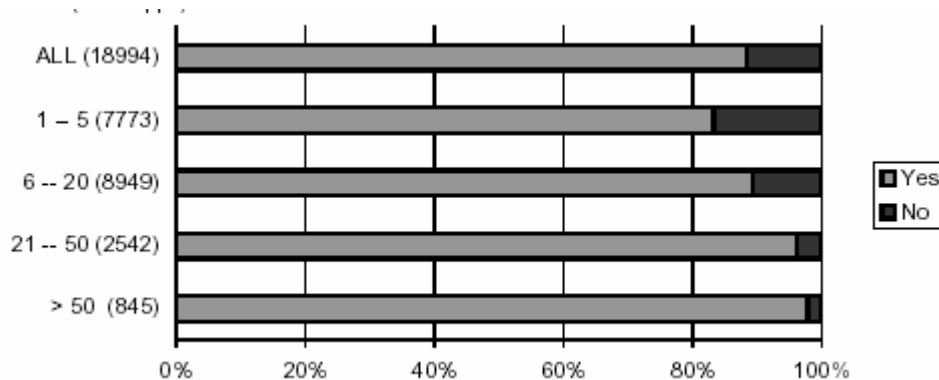


Figura 6 – Planul de securitate și sănătate în funcție de clasa de mărime în șantiere

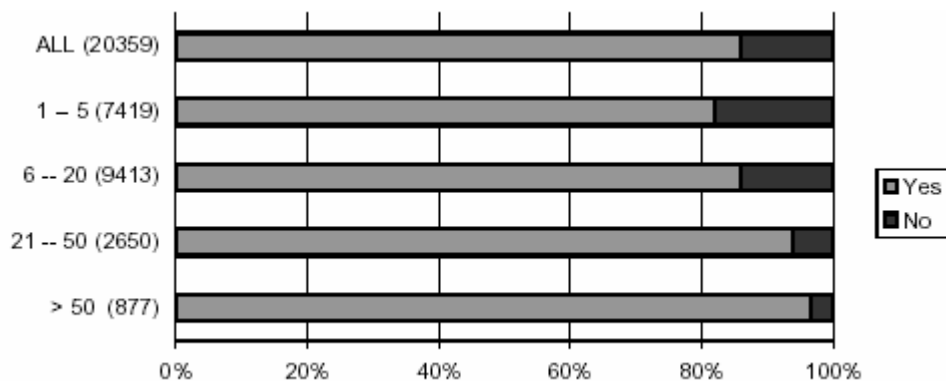
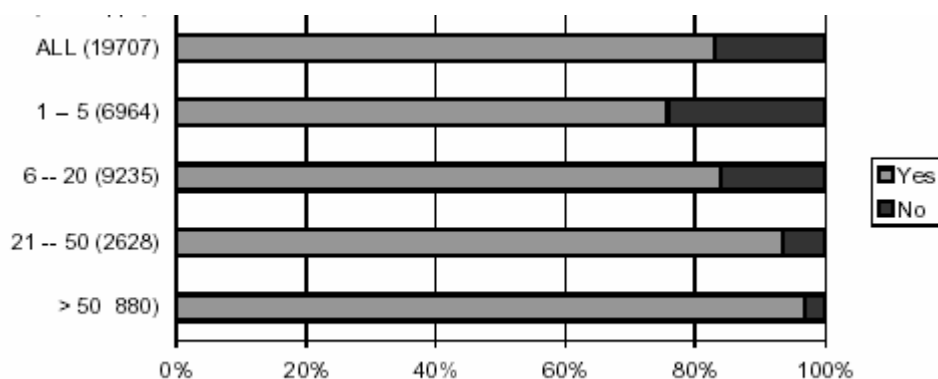


Figura 7 – Notificare prealabilă dată în funcție de clasa de mărime în șantiere



3.3 Căderi de la înălțime

Situația „de facto” în ceea ce privește securitatea pe șantierele de construcții mari poate fi mai bună decât pe șantierele de construcții mici, însă nivelul respectării situat între 20-30% pe șantierele mari este mai redus în comparație cu cel de 40-50% pentru șantierele de construcții mici (Fig.6 – Fig.7).

Figura 8 – Identificarea riscurilor care implică, căderi de la înălțime în funcție de clasa de mărime în șantier

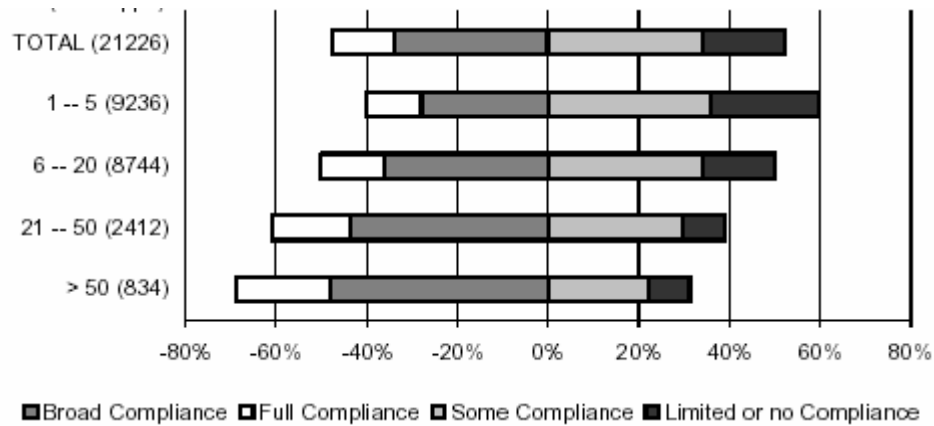
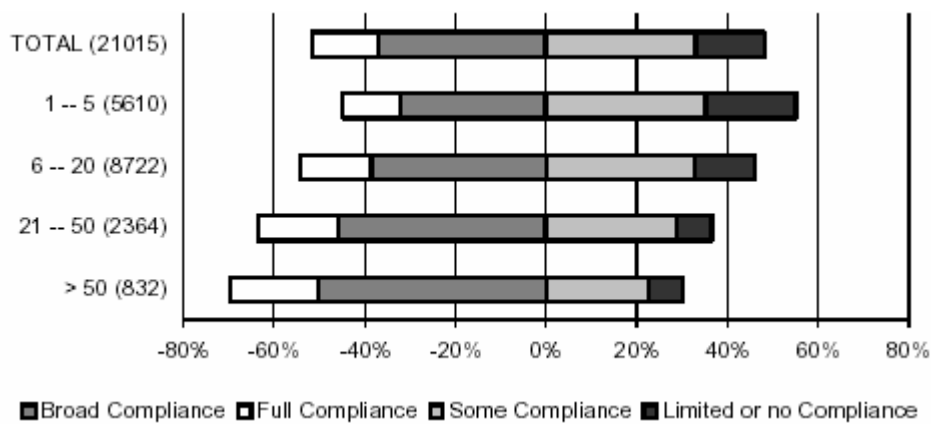


Figura 9 – Alegerea, utilizarea și întreținerea echipamentelor în funcție de clasa de mărime în șantier



3.4 Căderea/Ridicarea de obiecte

Figura 10 – Planificare de securitate în ceea ce privește căderea/ridicarea de obiecte în funcție de clasa de mărime în șantiere

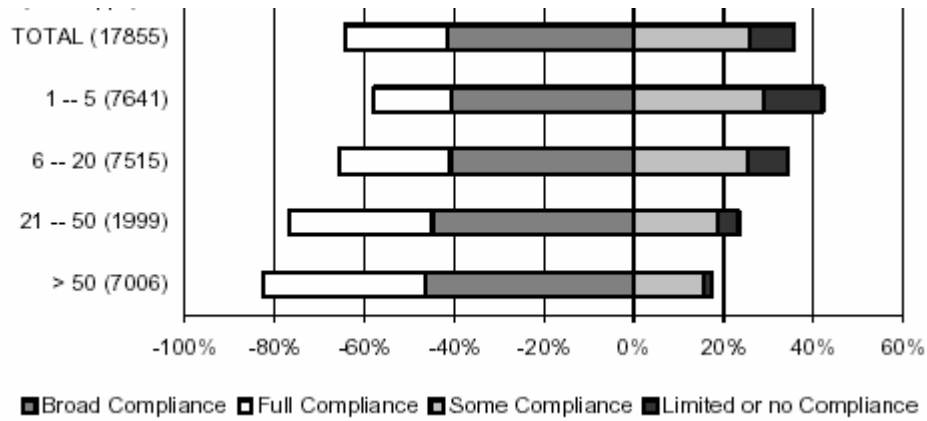


Figura 11 – Operare în securitate în ceea ce privește căderea/ridicarea de obiecte în funcție de clasa de mărime în șantiere

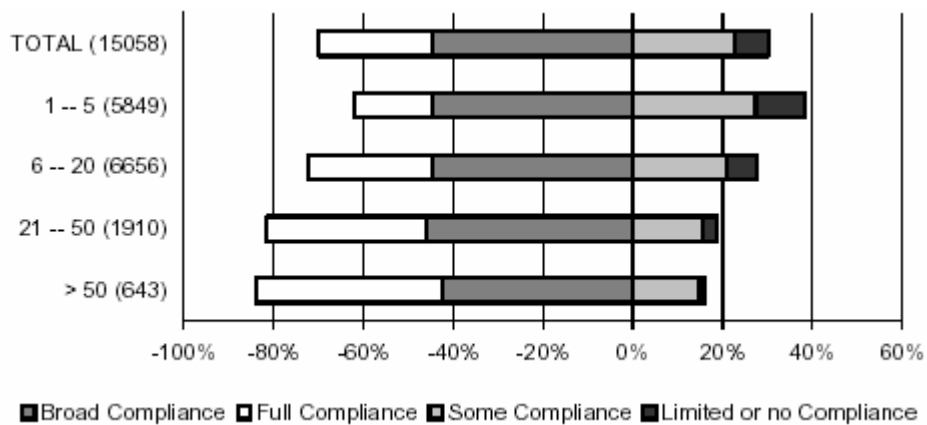
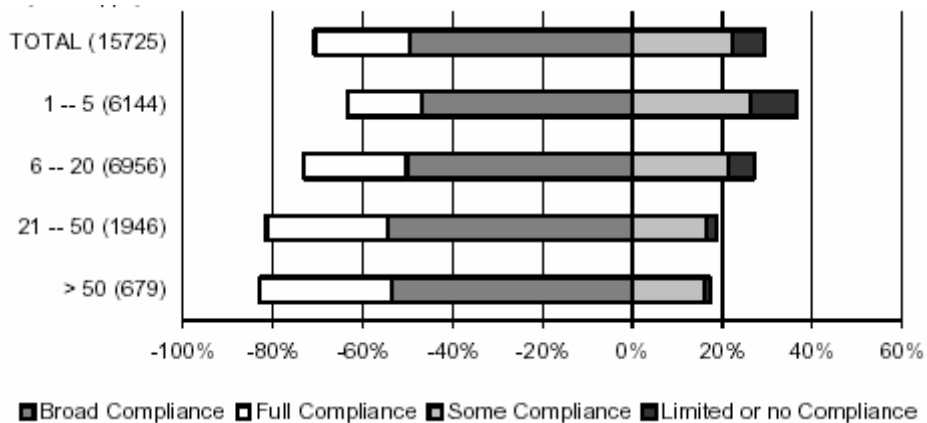


Figura 12 – Echipamente, mașini și măsuri de securitate în ceea ce privește căderea/ridicarea de obiecte în funcție de clasa de mărime în șantiere



3.5 Transportul la locul de muncă

Figura 13 – Șantiere sigure în ceea ce privește transportul la locul de muncă în funcție de clasa de mărime în șantiere

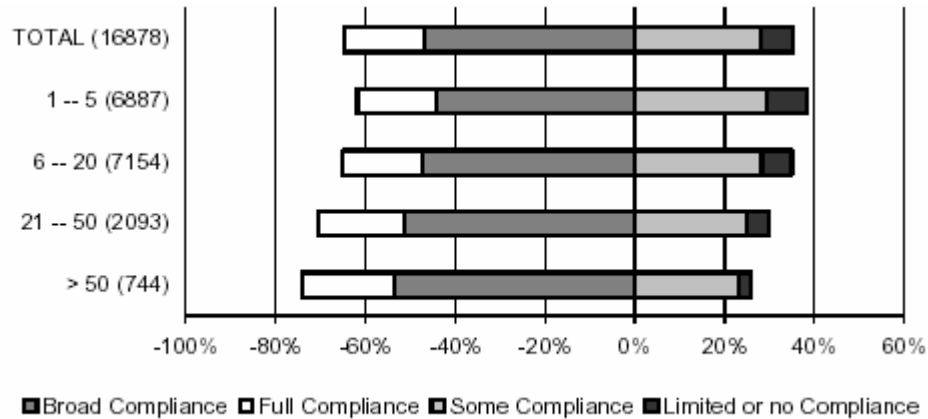


Figura 14 – Vehicule sigure în ceea ce privește transportul la locul de muncă în funcție de clasa de mărime în șantiere

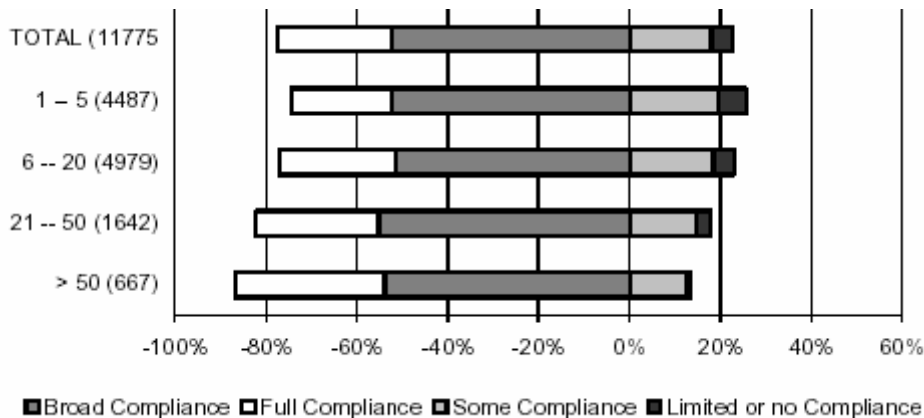
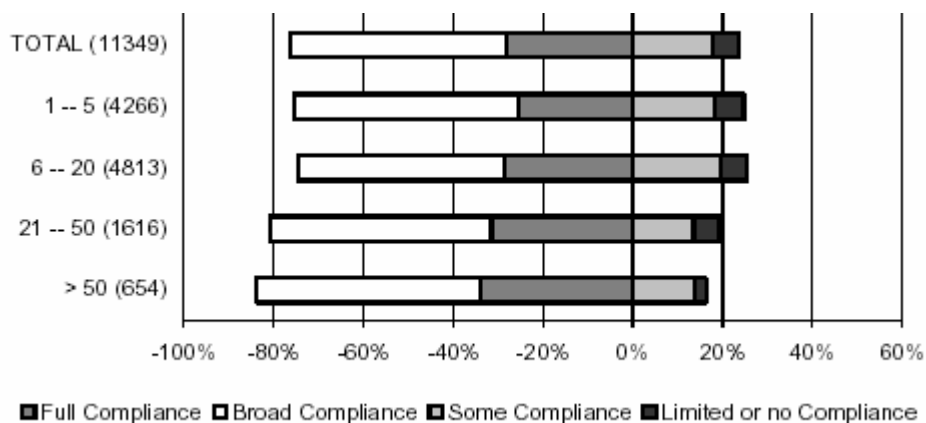


Figura 15 – Securitatea șoferilor în ceea ce privește transportul la locul de muncă în funcție de clasa de mărime în șantiere



Rezultatele din diferite state dovedesc o largă răspândire a neconformității (Anexa 2). În plus față de diferențele considerabile în ceea ce privește conformitatea, este de remarcat că există

diferențe majore în ceea ce privește mijloacele de implementare, care se pot datora diferențelor de cultură și practici de inspecție.

Informațiile obținute în cadrul campaniei pot reprezenta un prim pas spre înțelegerea acestor diferențe, care trebuie să impulsioneze direcțiile pentru creșterea armonizării.

Rezultatele campaniilor de inspecție relevă necesitatea urgentă de a acționa și reconfirmă faptul că Inspectoratele de Muncă trebuie să se focalizeze pe condițiile de muncă din sectorul construcții în toată Europa.

Rezultatele campaniei din 2003 precum și cele ale campaniei din 2004 justifică în mod clar continuarea concentrării atenției asupra sectorului construcții în anii viitori și acest lucru se aplică în special căderilor de la înălțime.

În anul 2005, campania de inspecție se va desfășura, deasemenea, în noile State Membre. Acest lucru oferă oportunități interesante de a fixa aceleași aspecte stabilite, pe agenda acestor state. Campania va arăta gradul de respectare a obligațiilor Europene și naționale în Europa și în diferite țări. În mod clar, nivelul de respectare trebuie considerabil îmbunătățit în toate țările.

Companiile beneficiază de încurajări suplimentare pentru îmbunătățirea condițiilor de muncă și pentru îndeplinirea obligațiilor lor, în interesul unor bune condiții de muncă pentru toți lucrătorii din sectorul construcții din Europa.

4. Rezultatele campaniei din 2004 în comparație cu rezultatele campaniei din 2003

Rezultatele campaniei din 2004 sunt comparate cu rezultatele campaniei din 2003. Campania din 2004 a fost mai extinsă decât campania de control din 2003 și de aceea s-au luat în considerare numai punctele corespunzătoare. Acestea au fost cuprinse în lista Directivei EU și se referă la căderile de la înălțime.

Cifrele nu arată nicio îmbunătățire în anul 2004 față de 2003. Dimpotrivă, s-ar putea conchide că pe șantierele mici (clasa de mărime 1 – 5 și 6 – 20) situația este ceva mai proastă decât în 2003. Doar șantierele mari arată o situație ușor îmbunătățită sau cifre comparabile.

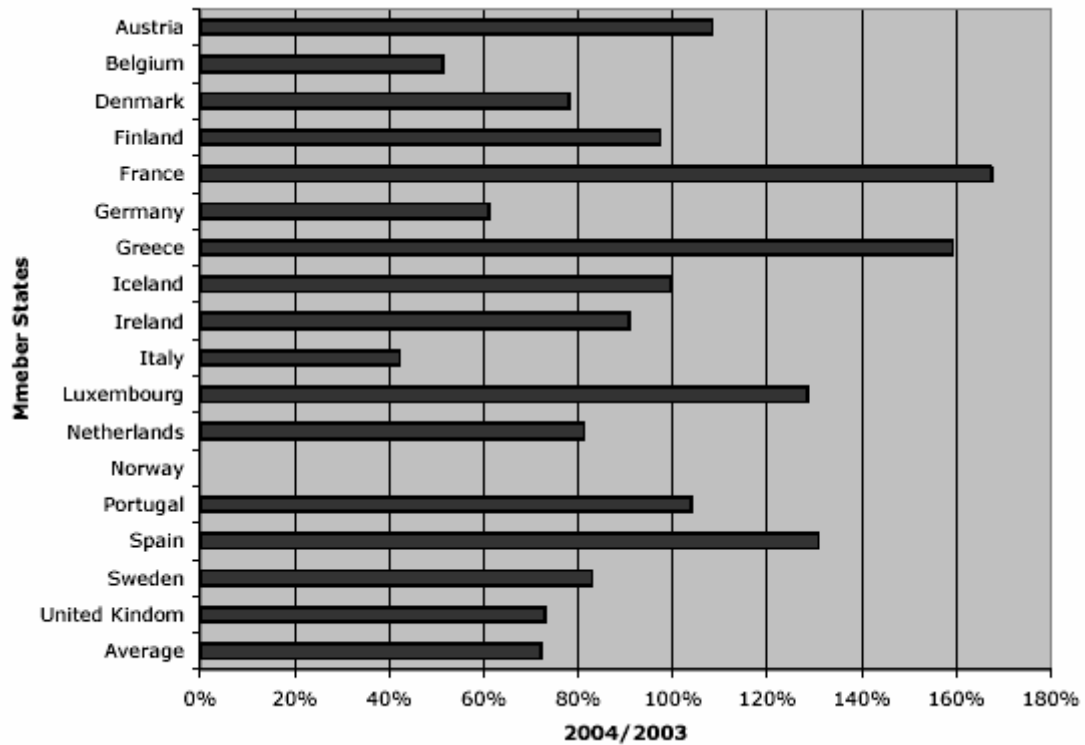
Compararea cifrelor trebuie făcută însă cu multă prudență deoarece vizitele nu au fost făcute la întâmplare, iar în 2004 numărul șantiierelor vizitate nu a fost același în toate țările ca în anul precedent. În timp ce în unele țări au fost vizitate cam același număr de șantiere în 2004 ca și în 2003, în altele, numărul celor vizitate în 2004 a fost de aproximativ jumătate din numărul celor din 2003. În Franța, pe de altă parte, au fost vizitate de aproape patru ori mai multe șantiere în 2004 și s-au emis numeroase avertismente scrise.

Comparată cu tematicile „obiecte în cădere” și „transportul la locul de muncă”, tema „căderii de la înălțime” s-a dovedit a fi mult mai importantă. În aproximativ 50% din șantiere, scorul relativ la „căderile de la înălțime” a arătat un nivel insuficient de conformitate cu prevederile legale, limitat sau chiar inexistent. În ceea ce privește căderea/ridicarea obiectelor, rezultatul a fost de aproximativ 30%, iar în transportul la locul de muncă procentul s-a situat între 22% și 38%.

În general, folosirea tuturor instrumentelor a fost cu mai mult de 25% mai redusă în 2004 în comparație cu 2003, cu excepția instrumentului sistării activității. Din cele 36.090 șantiere vizitate în 2003, la 3.664 a fost sistată activitatea, adică în mai mult de 10% din șantiere, iar în 2004 din totalul de 24.962 șantiere vizitate a fost sistată activitatea în 3.332, ceea ce reprezintă un procent mai mare de 13%.

În Belgia, Germania, Italia, Suedia și Regatul Unit al Marii Britanii, în 2004, folosirea instrumentelor s-a situat doar între 42-75% din folosirea lor în 2003. În Austria, Danemarca, Finlanda, Islanda, Olanda și Portugalia procentele de folosire a instrumentelor au fost mai mult sau mai puțin aceleași, adică între 80% și 110%. În Franța, Grecia, Luxembourg și Spania folosirea instrumentelor în 2004 a fost mult mai frecventă decât în 2003, situându-se între 130% și 170%. Așa cum s-a menționat mai sus, nu se poate conchide că situația în 2004 a fost mai gravă decât în 2003, dar nici că a fost îmbunătățită în vreun fel.

Figura 16 - Utilizarea relativă a instrumentelor de către Statele Membre în 2004 comparativ cu 2003 per Stat Membru (2004/2003 în procente)



Cifrele pentru Norvegia în 2003 nu au fost completate din cauza unor probleme tehnice.

Cifrele arată că este încă mare nevoie de îmbunătățirea condițiilor de muncă în sectorul construcției.

5. Masa celor unsprezece

În timpul ultimei întâlniri a Grupului de Lucru în construcții, Președintele a prezentat “Masa celor unsprezece”, o metodă folosită în Olanda ca sprijin în formularea de politici cu grad înalt de conformitate [cu prevederile legale]. Vezi. Anexa 3.

Comparând rezultatele campaniilor din 2004 și 2003, se poate remarca faptul că în construcții sunt încă multe aspecte foarte riscante, care cer mai multă atenție constantă din partea persoanelor responsabile.

Se poate face referire la concluziile și recomandările prezentate în rapoartele acestor campanii. Scopul final este de a înregistra mai mult respectarea prevederilor și mai puține accidente. Principala parte responsabilă este angajatorul. Datoria lui este de a asigura condiții de muncă sigure pentru angajații săi. Guvernul este responsabil nu numai de legislație și aplicarea ei, dar și pentru informare. Alte persoane responsabile sunt lucrătorii, consiliile și reprezentanții lucrătorilor (pentru securitate în muncă), organizațiile de ramură ale angajatorilor și lucrătorilor, ale arhitecților și proiectanților, clienților și furnizorilor de echipamente.

Potrivit noilor Principii Comune, adoptate la Maastricht în 3 noiembrie 2004, Inspecțiile Muncii trebuie să folosească așa-numita abordare “holistică”. ‘Holistic’ înseamnă o abordare de sistem care include aplicarea, informarea și consilierea precum și alte instrumente. Inspectoratele trebuie să folosească aceste instrumente echilibrat pentru a găsi calea cea mai eficientă pentru îmbunătățirea condițiilor de muncă. În mod similar, există o nevoie urgentă de analiză solidă și evaluare a eficacității fiecărei măsuri. În timpul Președinției Olandeze, în a doua jumătate a anului 2004, au fost prezentate cu diverse ocazii câteva alternative de aplicare a legislației. Unele referințe

pot fi făcute în dările de seamă ale conferinței pe tema Dialogului Social, care a avut loc la Amsterdam în perioada 15-17 September 2004.

Principalele alternative, care ar putea fi folosite ca înlocuitor pentru aplicare, sunt:

- Publicitate, informare, consiliere;
- Întărirea rolului altor responsabili, îmbunătățirea dialogului social;
- Convenții între angajatori, lucrători și guvern;
- Certificare;
- Indicatori de realizare;
- Regulamente pe ramură;
- Grupuri de lucru formate din persoane influente;
- Stimulente financiare;
- Rolul conducător al guvernului ca și client. Vezi Regatul Unit: ‘Excelență în Achiziții’.

Masa celor Unsprezece conține o listă de control cu 5 dimensiuni de respectare spontană și 6 dimensiuni de aplicare.

- T1** Cunoașterea regulilor;
- T2** Costuri și beneficii;
- T3** Grad de acceptare;
- T4** Respectul pentru autoritate al grupului țintă;
- T5** Controlul neoficial;
- T6** Riscul raportării;
- T7** Riscul inspecției;
- T8** Riscul detectării;
- T9** Selectivitate;
- T10** Riscul sancțiunii;
- T11** Severitatea sancțiunii.

Grupul de lucru a trasat principalele instrucțiuni pentru prevenirea căderilor de la înălțime. Totuși, nu fiecare companie este familiară cu toate instrucțiunile detaliate.

Costurile și beneficiile sunt importante, în special pentru întreprinderile mici și mijlocii și pentru micii întreprinzători. Pe de altă parte, sunt întreprinderi cu standarde înalte de securitate și sănătate care operează eficient și economic. Calitatea mai slabă în construcții ar putea fi rezultatul costurilor ridicate ale întreținerii. Directiva locuri de muncă temporare și mobile nu a fost acceptată unanim.

Grupul de lucru a identificat ca principală problemă a întreprinderilor lipsa sistemelor de management cu control intern și lipsa de supraveghere a comportamentului uman.

De aceea Guvernele ar trebui să pună mai mult accent pe respectarea reglementărilor decât pe cunoașterea lor.

“Masa celor Unsprezece” a fost considerată ca un instrument folositor pentru Statele Membre în evaluarea politicilor lor.

6. Acțiuni de monitorizare în Construcții în 2005-2007

În anii următori, se va acorda atenție problemelor legate de sănătatea și securitatea în muncă în sectorul construcții.

În 2005, noile State Membre vor organiza o campanie similară pe baza prevederilor Directivei UE 92/57, precum și a temelor „cădere de la înălțime”, „transportul la locul de muncă” și „căderea de obiecte și ridicarea”.

În 2006, campania generală în domeniul azbestului a inclus și sectorul Construcții. La întâlnirea europeană privind Securitatea în Construcții, care a avut loc la Bilbao, Spania, la 22

noiembrie 2004, au luat parte reprezentanți din acest sector din întreaga Europă. Participanții la întâlnire au recunoscut faptul că toate părțile (implicate) trebuie să depună mai multe eforturi pentru a reduce numărul accidentelor și a îmbunătăți mijloacele de prevenire a îmbolnăvirilor profesionale.

Întâlnirea europeană privind Securitatea în Construcții lansează un apel către toate părțile din sectorul construcțiilor, cerându-le să treacă la o acțiune hotărâtă pentru a realiza ameliorări permanente în conformitate cu cerințele prevăzute în strategia UE privind sănătatea și securitatea, mai ales prin aplicarea eficientă și deplină a legislației naționale care transpune Directiva 92/57/CEE.

În anul 2006, va avea loc la Bilbao o întâlnire de monitorizare/urmărire, în cadrul căreia Statele Membre care au semnat Declarația de la Bilbao vor raporta progresele înregistrate în ce privește sănătatea și securitatea în construcții.

În 2007, se va acorda o atenție specială manipulării manuale. Sectoarele ce urmează a fi supuse inspecțiilor trebuie selectate în 2005/2006. Construcțiile pot fi unul din sectoarele selectate.

Campaniile vor fi susținute, în măsura posibilităților, de "Factsheets", pe care le publică periodic Agenția Europeană pentru Securitate și Sănătate în Muncă de la Bilbao (OSHA).

7. Recomandări și concluzii

Acest capitol va face din nou referire la recomandările din raportul pe 2003 acolo unde ele se aplică încă.

7.1 *Recomandări generale privind organizarea de campanii viitoare*

Rezultatele obținute cu campania publicitară, oricât de copleșitoare ar fi, demonstrează că modul de operare a fost foarte eficient. În ceea ce privește publicitatea, nu mai este necesară o nouă armonizare. Pentru a sublinia mesajul, Statele Membre vor recurge la creativitatea proprie și la cele mai bune practici, profitând și de experiența și exemplele bune din alte țări. Materialul produs de Agenția de la Bilbao s-a dovedit a fi de un real folos unora dintre Statele Membre, astfel încât aceasta ar putea fi o recomandare pentru campanii publicitare viitoare, în special în noile State Membre.

Pentru campaniile de control, se fac următoarele recomandări:

- Trebuie să se profite de oportunitatea de îmbunătățire a viitoarei armonizări în implementare. Prin alegerea unui număr limitat de elemente, se poate face un efort pentru a se ajunge la un acord în privința procedurilor de implementare, de exemplu pentru cazurile cele mai grave.
- Există sentimentul împărtășit că procedurile legale trebuie scurtate. Amenziile aplicate pe loc și oprirea lucrului sunt instrumentele cele mai eficiente. Se recomandă ca inspectoratele din toate Statele Membre să poată avea capacitatea de a folosi aceste instrumente într-o manieră uniformă, și, pe cât posibil, cu cât mai puține formalități birocratice posibil. Cele mai eficiente sisteme de implementare urmează să fie introduse în toate Statele Membre.
- Este foarte important ca activitățile de inspecție și acțiunea de implementare să conducă la schimbări structurale în companii. Ar merita să fie dezvoltată o metodă de măsurare la nivel european, astfel încât să poată fi comparate nivelurile de securitate din diferite țări și să poată fi estimate eficacitatea publicității sau diverse alte acțiuni de implementare. În Finlanda, o metodă numită metoda TR (construcția sigură) este folosită de inspectorii pentru a estima nivelul de securitate pe șantierele de construcții și schimbările intervenite în aceste nivele. Indicii variază de la 0, care înseamnă neconformitate, la 100, pentru deplina conformitate. Inspectorii urmează cursuri de formare în utilizarea acestei metode.
- Deși inspectorii trebuie să aibă un anumit grad de libertate în efectuarea controalelor, punctele de plecare în ceea ce privește acordarea de asistență, consultanță sau implementare ar putea fi armonizate într-un și mai mare grad.

- Campaniile de inspecție trebuie să aibă un scop comun și clar. Tema principală trebuie recunoscută ca atare de către toate Statele Membre. Trebuie să existe un anumit consens în privința celor mai eficace modalități de a asigura prevenirea. Numărul elementelor supuse inspecției trebuie să fie limitat astfel încât să fie practicabil la nivelul Statelor Membre și al inspectorilor.
- Campaniile trebuie să fie bine pregătite. Ar putea fi utilă folosirea de resurse EU în pregătirea proiectelor de propuneri și producerea de materiale suport. Luând în considerare procesul de luare a deciziilor în CE și timpul necesar Statelor Membre pentru a parcurge etapele procedurale, pregătirea trebuie să înceapă cel puțin cu un an înainte de declanșarea campaniei de control. Perioadele de control trebuie stabilite de comun acord. Trebuie respectate intervalul de livrare a materialului către Statele Membre și cel de raportare a rezultatelor de către Statele Membre.
- Deși Statele Membre au libertatea de a-și selecta numărul locațiilor sau companiilor pe care să le controleze în funcție de resursele disponibile, trebuie să existe o anumită limită minimă în procentul locațiilor care trebuie inspectate pentru a putea face posibilă comparația între rezultatele activității de inspecție din fiecare Stat Membru.
- Campania trebuie elaborată în detaliu astfel ca angajatorii și angajații să fie solicitați în același mod în timpul inspecțiilor. Situațiile similare vor fi tratate în mod egal. Principiile comune de prevenire colectivă versus echipament de protecție individuală vor fi aplicate în mod egal.
- Implicarea sindicatelor și a asociațiilor angajatorilor poate fi foarte utilă pentru sprijinirea campaniilor de inspecție și pentru creșterea eficienței. Agenția de la Bilbao ar putea fi folositoare în acest sens. Rezultatele campaniilor de inspecție ar trebui făcute publice cu ajutorul acestor intermediari sau în mod direct.
- Reprezentanții din Statele Membre trebuie să acționeze ca un grup. Este nevoie foarte mare de transparență. Ce a fost făcut în fiecare Stat Membru, cum și care au fost rezultatele? Întâlnirile comune, seminariile sau simpozioanele trebuie folosite pentru schimbul de opinii. Deasemenea, programul SLIC de schimb de experiență pentru inspectori ar putea fi foarte folositor în această privință.

7.2. Recomandări specifice pentru domeniul construcției

- Este necesar să se acorde o atenție continuă securității și sănătății în muncă în domeniul construcției. De aceea, este recomandat ca acțiunile comune din construcții să fie repetate periodic în toată Europa. Tematicile pot fi schimbate de fiecare dată. Se pot alege tematici pentru publicitate cât și pentru acțiunile de inspecție în cooperare cu Agenția de la Bilbao, pe baza unei analize riguroase și a unor statistici detaliate. Campaniile din 2003 și 2004 s-au concentrat pe aspecte de securitate și organizaționale. Pentru viitoarele campanii de inspecție vor fi luate în considerare probleme importante de sănătate în muncă.
- Încheierea de acorduri între autorități și parteneri sociali ar putea fi o soluție pentru îmbunătățirea condițiilor de muncă în șantierele de construcții. Deoarece construcțiile sunt un sector cu riscuri în întreaga Europă, acțiunile vor fi extinse în 2005 pentru noile State Membre. Toate materialele colectate în campaniile din 2003 și 2004 vor fi puse la dispoziția noilor State Membre.
SLIC a hotărât să ajute Statele Membre să își elaboreze campanii de publicitate și de inspecție și să folosească oportunitățile de formare pentru inspectorii de muncă care controlează domeniul construcției.
- Statele Membre trebuie să analizeze situația și să ia în considerare alte strategii suplimentare față de controale, pentru a își atinge obiectivele de îmbunătățire a condițiilor de muncă și de reducerea numărului de accidente. Exemple de alte strategii ar fi:
 - publicitate, informare, consiliere
 - îmbunătățirea dialogului social, întărirea rolului altor participanți
 - convenții între angajatori, lucrători și guvern. De ex, în Danemarca Ministerul Angajării a încheiat un acord cu partenerii sociali pentru reducerea numărului de accidente grave raportate în perioada 2002-2005 cu 15% pentru că aceasta a fost văzută ca o responsabilitate comună.

- Certificarea
 - Indicatori de realizare
 - Reglementări pe domenii
 - Grupuri de lucru formate din persoane influente
 - Stimulente financiare
 - Rolul de lider al guvernului ca si client. Vezi UK: “ Excelență în achiziții”
- Grupul de Lucru a identificat ca problemă principală în companii lipsa unui sistem de management cu audit intern și lipsa supravegherii comportamentului uman. Guvernele trebuie să pună mai mult accent pe conformitatea cu reglementările decât pe cunoașterea reglementărilor.

7.3. Concluzii

Campaniile de inspecție din 2003 și 2004 pot fi considerate un succes uriaș care a dovedit că în întreaga Europă se poate pune accent pe același lucru în același timp. Concluzia generală este că este nevoie ca Inspecțiile Muncii precum și angajatorii și lucrătorii care lucrează în sectorul construcții, dar și clienții, arhitecții, consultanții și autoritățile publice să acorde o atenție continuă îmbunătățirii condițiilor de muncă a lucrătorilor din construcții din întreaga Europă. Datorită inițiativei SLIC și sprijinului Comisiei Europene, problemele din construcții au fost aduse în atenție.

Campania europeană în construcții 2004 **Rapoarte ale Statelor Membre**

Explicarea tematicilor de control ale formularului de raportare pe anul 2004

Această parte poate fi folosită pentru completarea formularului de raportare pentru campania europeană de control din 2004 din sectorul construcțiilor. (Vezi deasemenea, „Aide Memoire” al campaniei din 2003 și Anexa IV a Directivei 92/57).

Deoarece formularul de raportare în Excel va fi citit în mod automat pentru operații ulterioare, vă rugăm să nu schimbați nimic în formular. Orice persoană care nu are programul Excel *poate solicita* formularul în Word.

Deoarece lista de control a devenit mai lungă decât cele precedente, elementele „Registrul/dosarul de securitate și sănătate” și „Selectarea și controlul contractorilor” au fost omise.

Generalități

1. *Numele statului membru*
2. *Perioada de raportare*
3. *Numărul șantierelor controlate în această clasă de mărime*

Căderea de la înălțime

4. *Identificarea riscurilor.* Identificarea activităților care implică căderea de la înălțime și măsuri de prevenire împotriva unor asemenea accidente. Au fost identificate lucrul la o înălțime mai mare de 2 m, inclusiv activitățile de întreținere, curățenie și reparații, au fost adoptate echipamente și metode de lucru adecvate, iar lucrătorii au fost instruiți în legătură cu măsurile de prevenire. Riscurile lucrului la înălțime au fost deja identificate în etapa proiectării. Acest lucru este menționat în planul de securitate și sănătate.
5. *Echipamentul.* Selectarea, utilizarea și întreținerea. Este furnizat echipament adecvat (scări, schele, garduri, trape, marcarea accesului în siguranță la acoperișurile fragile etc.), care este menținut în condiții bune, controlat periodic și utilizat în mod corespunzător.

Transportul la locul de muncă

6. *Securitatea șantierului.* Riscul privind gestionarea traficului – identificat și menționat în Planul de securitate și sănătate. Căi de circulație bine definite și fără obstacole. Suprafețe stabile și la același nivel, potrivite pentru a suporta greutatea mașinii. Căi de acces potrivite pentru planul șantierului, de ex. absența gropilor în pavaj, a pantelor abrupte, a marginilor neîngrădite, a colțurilor fără vizibilitate etc. Sisteme cu sens unic și separarea efectivă a pietonilor. Minimizarea riscului de mers cu spatele al vehiculului. Utilizarea echipamentului individual de protecție foarte vizibil (EIP). Implementarea Planului de gestionare a traficului.
7. *Vehicule sigure.* Selectarea de echipament corespunzător pentru șantier, de ex. vehicule pentru teren accidentat, mașini de dimensiuni potrivite ca să permită manevrarea și lucrul în siguranță pe șantier. Întreținerea eficientă a direcției, frânelor, anvelopelor, luminilor și a mijloacelor de semnalizare. Marcajul CE unde este cazul. Echipamente de protecție împotriva rostogolirii, împotriva obiectelor în cădere, centuri de siguranță, acolo unde este

cazul. Dispozitive de ajutor pentru mersul cu spatele al vehiculului să fie instalate unde este cazul.

8. *Securitatea / siguranța șoferului.* Toți operatorii de utilaje trebuie să fie competenți și să fi fost instruiți corespunzător. Trebuie să existe un sistem de verificare. Supravegherea șoferului inclusiv instructajul la locul de muncă, planul de dirijare a traficului, folosirea centurilor de siguranță. Verificarea performanței șoferului prin observații asupra practicilor de lucru.

Obiecte în cădere – Ridicarea

9. *Planificarea în siguranță.* Riscul privind ridicarea – identificat și menționat în Planul de securitate și sănătate. Planificarea ridicării în siguranță în timpul încărcării, al descărcării și în timpul fazei de construcție. Informații furnizate de client pentru a permite planificarea adecvată a ridicării și selectarea echipamentului de ridicare. Stabilirea competenței celor implicați în planificare.
10. *Lucrul în siguranță.* Toți macaragii trebuie să fie competenți și instruiți corespunzător. Sistemul de verificare la fața locului. Verificarea performanței lucrătorilor prin observații asupra practicilor de lucru.
11. *Măsuri, echipamente și mașini de siguranță.* Măsurile și echipamentul împotriva obiectelor în cădere, echipamentul de ridicare (accesorii de ridicare: cabluri, lanțuri, frânghii, alte cabluri textile etc. și accesorii de ridicare a încărcăturilor: cârlige, ridicătoare, magneți, gheare, furci etc.) și mașinile (lifturi/dispozitive folosite pentru transportul pe verticală al mărfurilor) sunt întreținute în mod corespunzător, controlate periodic și, unde este cazul, marcate CE.

Directiva UE

Directiva privind șantierele temporare sau mobile 92/57/CEE

12. *Numirea coordonatorilor.*
13. *Planul de securitate și sănătate.*
14. *Anunțarea prealabilă.*

Numărul mijloacelor juridice/șantier

În plus față de formularul din 2003, nu numai numărul mijloacelor utilizate trebuie să fie menționat, dar și numărul șantierelelor unde au fost folosite mijloacele respective.

15. *Nici un mijloc folosit*
16. *Avertisment verbal*
17. *Avertisment scris*
18. *Sistarea activității*
19. *Amendă*
20. *Propunere de urmărire penală*

GHID PRIVIND CONTROLUL RISCULUI

CĂDEREA DE LA ÎNĂLȚIME	
a. Identificarea activităților și a măsurilor de prevenire legate de căderile de la înălțime	Evaluarea riscurilor de către persoana responsabilă, ierarhia de prevenire a căderii trebuie aplicată, comunicarea măsurilor de control către lucrători
b. Selectarea, utilizarea și întreținerea corespunzătoare a echipamentului	Luarea în considerare a întregului echipament de acces, inclusiv platformele mobile de ridicare, scările, oprirea și împiedicarea căderii, plase, balustrade etc.

TRANSPORTUL LA LOCUL DE MUNCĂ	
a. Securitatea șantierului	Riscul privind dirijarea traficului – identificat și menționat în Planul de securitate și sănătate. Planul de dirijare a traficului să fie implementat. Să existe căi bine definite fără obstacole. Căi de acces potrivite pentru planul șantierului, de ex. absența gropilor, a pantelor abrupte, a marginilor neîngrădite, a colțurilor fără vizibilitate etc. Sisteme cu sens unic și separarea efectivă a pietonilor. Minimizarea riscului de mers cu spatele al vehiculului. Utilizarea echipamentului individual de protecție cu vizibilitate.
b. Vehicule sigure	Selectarea de utilaje potrivite pentru șantier, de ex. vehicule de teren accidentat, mașini/instalații a căror dimensiune să permită rotația la 360° în siguranță. Întreținerea eficientă a direcției, frânelor, anvelopelor, luminilor și a mijloacelor de semnalizare.
c. Securitatea șoferului	Toți operatorii pe vehicule sunt competenți și sunt instruiți conform standardelor naționale specifice. Existența unui sistem de verificare. Supravegherea șoferului inclusiv instructajul la locul de muncă, planul de dirijare a traficului, folosirea centurilor de siguranță. Verificarea performanței șoferului prin observații asupra practicilor de lucru.

OBIECTE ÎN CĂDERE – RIDICAREA	
a. Planificarea în siguranță	Riscul privind operațiunile de ridicare – identificat și menționat în Planul de securitate și sănătate. Furnizarea informațiilor de către client pentru a permite planificarea adecvată a ridicării în siguranță. Stabilirea competenței celor implicați în planificarea și realizarea operațiunilor de ridicare. Existența unui sistem care să asigure selectarea echipamentului de ridicare adecvat.
b. Securitatea operatorului	Toți macaragiii sunt competenți și sunt instruiți conform standardelor naționale specifice.

	Sistemul de verificare la fața locului. Verificarea performanței operatorului prin observații asupra practicilor de lucru.			
c. Ridicarea în siguranță	Asigurarea întreținerii și controlului corespunzător al mașinilor de ridicat. Selectarea, utilizarea și întreținerea corectă a echipamentului de ridicare (cabluri speciale, lanțuri etc.)			
Scală de evaluare				
Fiecare indicator de control al riscului trebuie să fie evaluat pe o scală de la 1 la 4. Un punctaj 1 trebuie să satisfacă toate criteriile specifice ale indicatorului de control al riscului în domeniile relevante				
1	2	3	4	0
Conformitate totală	Conformitate mare	O anumită conformitate	Conformitate redusă sau inexistentă	Nu se aplică

Ridicarea în siguranță și obiectele în cădere

În cazul acestui element al campaniei, accentul este pus pe organizarea operațiilor de ridicare și asupra obiectelor în cădere. Inspectorilor li se cere să se concentreze pe:

- planificarea ridicării în siguranță în timpul operațiilor de livrare și în timpul construcției;
- selecția echipamentelor de ridicare adecvate;
- supravegherea operațiilor de descărcare și ridicare;
- competența operatorilor, persoanelor desemnate;
- siguranța corespunzătoare a încărcăturilor pe platformele de lucru;
- furnizarea de prevederi corespunzătoare pentru prevenirea obiectelor în cădere.

Inspectorii ar trebui să ceară consultarea procedurilor pentru planificarea operațiilor de ridicare indiferent dacă acestea sunt obișnuite, standard sau complexe. Trebuie verificată competența persoanelor implicate în planificarea operațiilor de ridicare și a persoanelor care trebuie să supravegheze operațiunea pe șantier, asigurându-se că sunt instruite conform standardelor naționale corespunzătoare.

Dacă se folosește o macara mobilă, trebuie stabilită natura procedurilor de angajare și trebuie puse întrebări legate de controlul operațiunii și de furnizarea informațiilor, mai ales cu privire la condițiile minime.

Acolo unde inspectorii sunt martori la operațiuni de descărcare la care se utilizează echipament de ridicare, ar trebui să ridice problema persoanelor cu atribuții dacă este utilizat cel mai potrivit echipament pentru sarcina respectivă. Deasemenea, ar trebui să solicite informații referitor la metode sigure de ridicare cu cabluri, siguranța încărcăturilor și la prinderea maselor. Modul în care operatorul încarcă manipularea este, deasemenea, foarte important, deoarece lucrul la înălțime poate constitui o problemă, iar acest lucru ar trebui luat în considerare în faza de planificare.

Ar trebui puse întrebări legate de întreținerea, controlul și inspecția minuțioasă a tuturor echipamentelor de ridicare de pe șantier iar verificările cerute trebuie să fie făcute la zi.

Inspectorii ar trebui să evalueze standardele în ceea ce privește următorii indicatori de control al riscului.

a. Ridicarea – planificare în siguranță	Riscuri privind operațiunile de ridicare – identificate și menționate Planul de securitate și sănătate. Informații furnizate de toate persoanele implicate în vederea planificării în siguranță, mai ales în ceea ce privește condițiile minime. Stabilirea competenței celor implicați în planificarea și supravegherea operațiunilor de ridicare.
b. Ridicarea – echipament sigur	Selectarea echipamentului adecvat de ridicare pentru sarcina respectivă. Toate echipamentele de pe șantier sunt întreținute, controlate și inspectate minuțios, așa cum este prevăzut în Directiva 89/655 privind echipamentele de muncă.
c. Ridicarea – siguranța oamenilor	Operatorii, persoanele desemnate să fie instruiți conform legislației naționale corespunzătoare, iar acest lucru să fie verificat pe șantier prin observarea practicilor de lucru.
d. Obiecte în cădere	Identificarea riscului privind obiectele în cădere –dispozitive de protecție prevăzute pe toate platformele de lucru. Depozitarea corespunzătoare a materialelor. Masele de ridicat trebuie să fie corespunzător ancorate.

**LISTELE DE VERIFICARE
PENTRU RIDICAREA ȘI PREVENIREA CĂDERILOR DE OBIECTE**

În oricare situație dată, există un număr de factori de risc care contribuie la cauzele accidentelor produse de ridicări. Sfaturile pe care persoana desemnată trebuie să le dea în vederea asigurării operațiilor de ridicare în siguranță și a prevenirii căderii obiectelor sunt date în tabelul de mai jos. Sfaturile urmăresc o ierarhie care este grupată sub „deviza” planificării, echipamentelor și operațiunilor în siguranță. Pentru a gestiona riscurile de ridicare și cădere a obiectelor, este posibil ca persoanele desemnate să aibă nevoie să se asigure că toate măsurile prevăzute sunt întocmai respectate (administrare).

a. Ridicarea – planificare sigură

Persoana responsabilă:

- este competentă pentru a prevedea detalii despre modul de planificare a operațiilor de ridicare;
- ia în considerare scopul și complexitatea operațiilor de ridicare;
- poate demonstra că persoanele implicate în planificarea sarcinilor sunt competente și instruite în conformitate cu standardele naționale specifice;
- deține informații despre caracteristicile terenului care pot prezenta riscuri la instalarea echipamentelor de ridicare;
- cunoaște responsabilitățile fiecăruia în timpul operațiilor de ridicare
- identifică și monitorizează operațiile de ridicare:
 - evaluarea riscurilor operațiilor de ridicare;
 - identificarea pozițiilor maselor care trebuie ridicate și coborâte;
 - locația cablurilor electrice de înaltă tensiune;
 - greutatea și centrul de gravitate al maselor care trebuie ridicate;
 - metoda de prindere a masei.

b. Ridicarea –echipament sigur

Persoana responsabilă:

- selectează echipamentul de ridicare corespunzător specific sarcinii de muncă;
- asigură că echipamentul este folosit în concordanță cu standardele naționale agreate și în conformitate cu legislația în vigoare;
- inspectează, examinează riguros și menține echipamentul de ridicare în concordanță cu cerințele directivei care modifică Regulamentul de utilizare a echipamentului de muncă [Directiva 95/63/EC]

c. Ridicarea – siguranța persoanelor

Persoana responsabilă:

- verifică că toți lucrătorii care lucrează cu echipamente de ridicare sunt competenți și instruiți în conformitate cu legislația națională specifică;
- controlează pentru a asigura că există supraveghere potrivită pentru operațiile de ridicare

d. Căderea obiectelor

Persoana responsabilă:

- asigură că platformele de lucru au balustrade (marginii) de protecție;
- asigură că depozitarea materialele la înălțime este făcută în mod corespunzător;
- asigură că uneltele și echipamentele aflate deasupra lucrătorilor sunt asigurate corespunzător
- masele sau părți ale lor care sunt ridicate sunt asigurate contra căderii

Transportul la locul de muncă

Scopul acestei inițiative „transportul la locul de muncă” acoperă folosirea tuturor tipurilor de vehicule și echipamentele de muncă mobile (cu putere) în șantiere. Ea nu include vehiculele care circulă pe șoselele publice. Vehiculele sunt o parte a vieții de zi cu zi, nu numai la muncă dar în altă parte, și ca un rezultat al pericolelor asociate sunt adesea trecute cu vederea, și tolerarea lor este o problemă reală. Transportul la locul de muncă este a doua mare cauză a accidentelor mortale după căderile de la înălțime. Principalele cauze ale accidentelor de muncă cauzate de transportul la locul de muncă și ale vătămărilor grave sunt:

- lovirea de către un vehicul în mișcare (70% din accidentele mortale);
- răsturnarea vehiculelor;
- persoane căzute din vehicule;
- mase căzute din vehicule.

La basculante, excavatoare și vehicule de marfă apar în mod predominant accidente. Riscurile transportului necesită să fie abordate corect în timpul proiectării și planificării lucrărilor de construcții și contractorul trebuie de asemenea să pună în aplicare controlul transportului pe șantiere.

Problemele specifice în industrie includ:

- lipsa planurilor sau planuri necorespunzătoare ale dirijării transportului pe șantier
- lipsa evaluării sau evaluare necorespunzătoare a riscurilor asociate transportului pe șantier
- despărțire necorespunzătoare a căilor de acces pentru pietoni de cele pentru vehicule;
- instruirea șoferilor;
- borduri de protecție necorespunzătoare pentru prevenirea trecerii vehiculelor peste acestea;
- lipsa structurilor de protecție împotriva rostogolirii (ROPS)/ structuri de protecție împotriva căderii obiectelor (FOPS)/asigurarea șoferilor;
- menținerea neadecvată a vehiculelor;
- precauții insuficiente pentru vehiculele care lucrează în apropierea liniilor de înaltă tensiune;
- suprafață necorespunzător pregătită pentru susținerea mișcării macaralelor, platformelor mobile, instalațiilor electrice

Controlul adecvat al riscurilor apărute în cadrul transportului la locul de muncă, în special riscurile apărute în mișcarea vehiculelor, depinde de persoanele responsabile să stabilească și să mențină controlul problemelor care pot duce la accidente, în general grupate în trei categorii: șantiere sigure, vehicule sigure și șoferi în siguranță.

Șantiere sigure: Riscul dirijării traficului identificat și prevăzut în Planul de securitate și Sănătate. Existența Planului de dirijare a traficului, a rutelor bine definite libere de obstacole. Accesul pe căile de circulație potrivite pentru amplasarea șantierelor ca de ex. absența gropilor mari, pantelor abrupte, marginilor deschise, colțurilor fără vizibilitate, etc. Căi de circulație cu sens unic, și separarea efectivă a pietonilor. Reducerea riscului de mers cu spatele al vehiculului. Folosirea de îmbrăcăminte cu vizibilitate mare; EIP.

Vehicule sigure: Selectarea unei locații potrivite pentru șantier, care să aibă în vedere: vehicule de teren accidentat, protecție împotriva rostogolirii, mașini/instalații a căror dimensiune să permită rotația la 360° în siguranță. Întreținerea direcției, frânelor, cauciucurilor și sistemelor de semnalizare luminoasă. Dispozitive corespunzătoare de ajutor pentru mersul cu spatele al vehiculului acolo unde este cazul.

Șoferi în siguranță: Toți operatorii de vehicule sunt competenți și instruiți în conformitate cu legislația în vigoare. Să existe un sistem de verificare. Supervizarea șoferilor include instructajul la locul de muncă, planul de dirijare a traficului și folosirea centurilor de siguranță. Performanțele șoferului trebuie verificate prin supravegherea atentă și supervizarea practicilor de lucru.

Neglijarea vreunui dintre aceste controale poate duce la un accident sau deces, chiar dacă cea mai mare parte ale altor aspecte ale controlului transportului la locul de muncă sunt respectate; chiar și cel mai bun șofer în cel mai bine organizat loc de muncă este expus la accidente grave dacă frânele vehiculului cedează din cauza lipsei întreținerii periodice. În mod similar, chiar dacă un loc de muncă este bine planificat și organizat, vehiculele sunt selectate și menținute în mod corespunzător și șoferii primesc instruire adecvată, dacă practicile la locul de muncă nu sunt supervizate și monitorizate este posibil să se dezvolte practici greșite.

Pe parcursul vizitelor, inspectorii de muncă trebuie să ia în considerare influența exercitată de către persoana responsabilă cu operațiile de transport din șantier și, acolo unde este cazul, dacă aceștia și-au îndeplinit atribuțiile prevăzute de directiva 92/57/EEC – Directiva de șantier temporare și mobile. Majoritatea acțiunilor de implementare cad în responsabilitate Contractorului Principal. Totuși acolo unde inspectorii cred că sunt și alți responsabili care nu și-au îndeplinit sarcinile, este necesară trimiterea înapoi la proiectant, coordonatorul de securitate și sănătate în muncă în stadiul de pregătire a proiectului și clienți.

CONTRACTORUL PRINCIPAL (sau coordonatorul de securitate și sănătate din etapa de implementare a proiectului) Acolo unde circulația vehiculelor prezintă riscuri importante, măsurile de reducere a acestora trebuie prevăzute în Planul de securitate și sănătate. Regulile șantierului trebuie să asigure separarea căilor de circulație a pietonilor de cele ale vehiculelor și utilizarea în siguranță a vehiculelor. Planul trebuie să prevadă deasemenea schimbul de informații dintre contractori. Când nu a putut fi eliminat mersul cu spatele al vehiculelor, evaluarea riscurilor cerută de directiva cadru (Legea securității și sănătății în muncă nr.319/2006) și orice altă metodă vor defini sisteme sigure de muncă care să includă sisteme de muncă în siguranță, inclusiv dispozitive de ajutor pentru mersul cu spatele al vehiculului. Contractorul principal trebuie să asigure că terenul unde macaralele, instalațiile electrice, sunt folosite și manevrate este pregătit corespunzător.

BENEFICIARUL: În special în șantierele în lucru, beneficiarii au nevoie să li se furnizeze informații asupra aspectelor necesare conducerii propriilor afaceri și întreprinderi care vor afecta munca în șantier ca de ex. căile de circulație, vizibilitate, separare, orele de livrare etc.

PROIECTANT: Cerințele transportului trebuie să fie luate în considerare în timpul procesului de proiectare, inclusiv locul de acces pe șantier și vizibilitatea necesară șoferilor, mărimea materialelor folosite și modul lor de livrare, stabilirea etapelor de construcție pentru a separa lucrătorii de majoritatea vehiculelor în mișcare și pentru a permite loc corespunzător pentru căile de circulație din jurul șantierului.

COORDONATOR DE SECURITATE ȘI SĂNĂTATE ÎN ETAPA DE PREGĂTIRE A PROIECTULUI: Orice risc important asociat cu traficul în șantier trebuie să fie inclus în proiectul de plan de securitate și sănătate împreună cu informațiile de la client care va însoți documentația pentru licitație.

LOCUL DE MUNCĂ	
1. Verificați dacă planul căilor de circulație este adecvat pentru vehicule și pentru activitățile lucrătorilor la locul de muncă. Ex:	
Pietonii sunt separați de vehicule pentru securitatea lor?	
Există treceri de pietoni adecvate pe căile de circulație pentru vehicule?	
Există spații de parcare adecvate pentru toate nevoile de parcare?	
Este nevoie de introducerea sensului unic pe căile de circulație ale vehiculelor din șantier pentru a reduce riscul de coliziune?	
2. Verificați dacă, căile de circulație a vehiculelor sunt potrivite pentru tipul și numărul de vehicule folosite. Ex:	
Sunt căile de circulație destul de largi?	
Sunt ele bine construite, au suprafețele netede și solide?	
Sunt ele eliberate de obstacole sau alte pericole?	
Sunt ele bine întreținute?	
VEHICULE	
3. Verificați dacă vehiculele sunt sigure și potrivite pentru sarcinile pentru care trebuie să fie folosite. De ex:	
Au fost selectate vehicule și alte dispozitive pentru activitățile desfășurate?	
Sunt toate echipamentele de importanță majoră pentru securitate ca frânele, luminile oglinzile și centurile de siguranță aprovizionate de către fabricant la locul lor și în ordine?	
Există apărătoare pentru părțile periculoase ale vehiculelor, ca de ex. arbori și lanțuri de transmisie?	
Există modalități sigure de intrare și ieșire din cabină și la alte părți unde este necesar accesul?	
Este nevoie ca șoferul să fie protejat împotriva vătămării în eventualitatea răsturnării și căderii de obiecte?	
4. Verificați dacă vehiculele fac obiectul unor proceduri de întreținere. De ex:	
Efectuează șoferii o verificare înaintea folosirii vehiculelor?	
Există un program de întreținere preventiv periodic pentru fiecare vehicul, executat la intervale de timp predeterminate sau în funcție de numărul de kilometri parcurși? Se realizează o examinare generală acolo unde este nevoie?	
ȘOFERII ȘI ALȚI ANGAJAȚI	
5. Verificați că procedurile de selecție și instruire asigură că șoferii și alți angajați sunt capabili să-și exercite activitățile în siguranță și cu responsabilitate. De ex:	
Este experiența anterioară a șoferilor verificată, sunt ei testați pentru a se asigura că sunt competenți?	
Este prevăzută în instruire cum trebuie executată sarcina de muncă și informații referitoare la pericole specifice, viteză limită, parcare adecvată și zonele cu încărcături?	
6. Verificați activitățile desfășurate de șoferi și alți lucrători când își realizează sarcinile de muncă. De ex:	
Șoferii conduc cu grijă? De ex: folosesc rutele corecte, conduc între limitele de viteză și respectă orice alte reguli ale șantierului?	
Parchează ei în siguranță și în locuri sigure?	

Folosesc angajații procedurile de siguranță în muncă de ex. când încarcă/descarcă, asigurarea încărcăturilor, execută întreținerea etc.?	
Șoferii și alți angajați sunt interesați să-și termine sarcinile în timp, sau există un risc de accidentarea cauzat de oboseala rezultată din orele de muncă numeroase?	
Fac managerii schimbări de rutină și investighează practicile nesigure cu care s-ar putea confrunța? Dau ei un bun exemplu respectând instrucțiunile pentru separarea căilor de circulație pentru vehicule și pietoni și prin purtarea atunci când este necesar a accesoriilor cu înaltă vizibilitate?	
7. Verificați dacă nivelul de control/supervizare este cel potrivit. De ex:	
Supraveghetorii, șoferii și alți angajați, incluzând contractorii și șoferii vizitatori sunt conștienți de regulile de pe șantier și de menținerea în siguranță a locurilor de muncă și a practicilor de muncă?	
Fiecare dintre cei aflați la locul de muncă este supervizat și considerat răspunzător pentru sarcinile sale și există un sistem clar de penalizări care sunt aplicate atunci când angajații, contractorii etc. nu respectă legislația în vigoare?	
Există pași clari făcuți pentru a identifica comportamente nesigure a șoferilor vehiculelor de pe șantier, a vehiculelor care vizitează șantierele și pietoni, și pentru a investiga motivele care se ascund sub acestea și pentru a corecta practicile nesigure? Au fost nominalizate persoane pentru identificarea, investigarea și corectarea practicilor nesigure?	
ACTIVITĂȚILE VEHICULELOR	
8. Verificați că nevoia de efectuat manevre de mers cu spatele este redusă la minim și atunci unde aceste manevre sunt necesare ele se fac în siguranță și în zone sigure	
Este nevoie de un sens unic al căilor de circulație pentru a reduce nevoia de efectuare a manevrelor de mers cu spatele?	
Pot fi excluse persoanele neautorizate din zonele în care mersul cu spatele se efectuează în mod obișnuit?	
Este nevoie de a identifica și marca în mod clar zonele de mers cu spatele pentru a fi ușor recunoscute de șoferi și pietoni?	
Este nevoie de o persoană care să dirijeze mersul cu spatele al vehiculului? Poate fi aceasta făcută în siguranță?	
Există oglinzi retrovizoare și laterale montate pe vehicule pentru a asigura o vizibilitate optimă de jur împrejur?	
Este necesară prezența unui sistem video de supraveghere în spatele vehiculului pentru a reduce unghiurile moarte în timpul mersului cu spatele?	
Au vehiculele sistem de avertizare pentru mersul cu spatele?	
9. Verificați dacă operațiile de încărcare și descărcare sunt făcute în siguranță. De ex.	
Sunt activitățile de încărcare descărcare făcute folosind sisteme de muncă pe sol care este drept, solid și fără gropi?	
Sunt vehiculele înfrânate și/sau stabilizate pentru a preveni mișcările nesigure pe parcursul operațiilor de încărcare sau descărcare?	
Sunt încărcările/descărcările făcute pe cât posibil astfel încât încărcătura să fie distribuită uniform pe vehicule pentru a evita instabilitate acestuia?	
Sunt verificări făcute ca să asigure că încărcăturile sunt în siguranță și aranjate astfel încât să nu alunece de ex atunci când șoferul frânează brusc sau vehiculul se află într-o pantă?	
Există o situație în care când cineva merge către vehicul sau încărcătură se expune riscului de cădere ? Dacă da este posibil să se elimine necesitatea acestei situații? Dacă este inevitabil, ce precauții trebuie luate pentru a reduce riscul de cădere?	

10. Verificați că operațiile de basculare sunt executate în siguranță. De exemplu:	
Fac șoferii vizitatori un raport managerului de șantier pentru oricare instrucțiune relevantă de dinaintea începerii operațiilor de basculare?	
Sunt persoanele neautorizate excluse din zona unde se efectuează bascularea?	
Sunt operațiile de basculare executate pe teren care este la nivel și stabil și în locații libere de pericole extreme cum ar fi liniile de înaltă tensiune, conducte etc.?	
Acolo unde șantierele nu au un nivel stabil, sunt suprafețele unde se execută operațiile de basculare sigure pentru vehicule, de ex compacte și fără pante foarte înclinate?	
Este nevoie de dispozitive de blocare a roților de dimensiune corespunzătoare (saboți de frânare, pene) acolo unde vehiculele trebuie să meargă cu spatele înaintea basculării?	
Verifică șoferii dacă încărcătura lor este uniform distribuită pe vehicul înainte de începerea operațiilor de basculare?	
Se asigură întotdeauna șoferii și nu conduc mai mult de câțiva metri înainte de a fi siguri că bascula este complet goală?	

ANEXA 2

Grafice pentru Rezultatele cantitative pentru Statele Membre

Figura 17 – Stabilirea coordonatorilor pe șantierele din Statele Membre

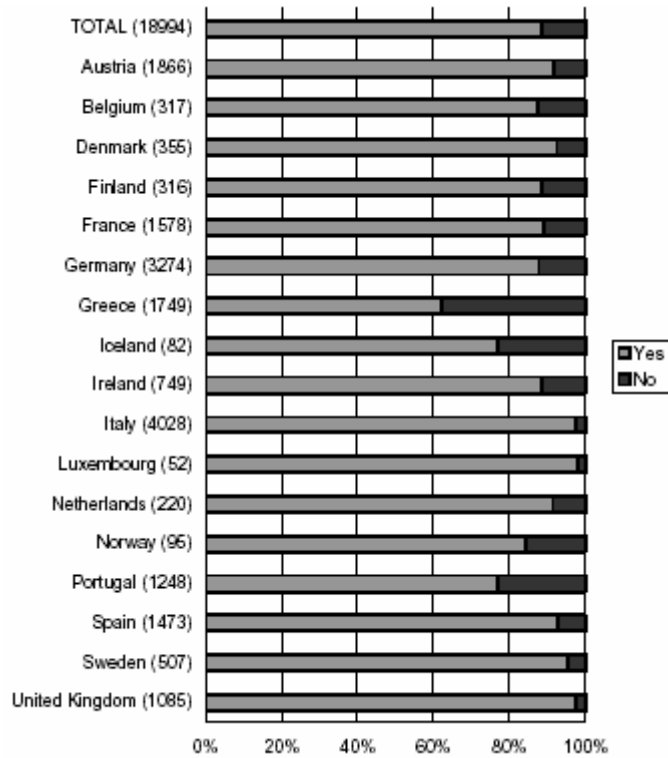


Figura 18 – Planul de securitate și sănătate pe șantierele din Statele Membre

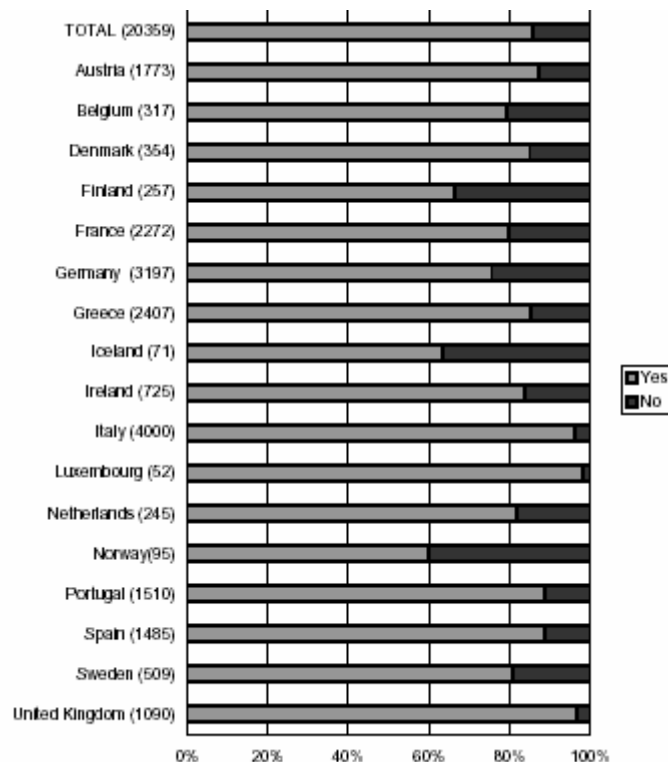


Figura 19 – Notificare prealabilă dată de Statele Membre pentru șantiere

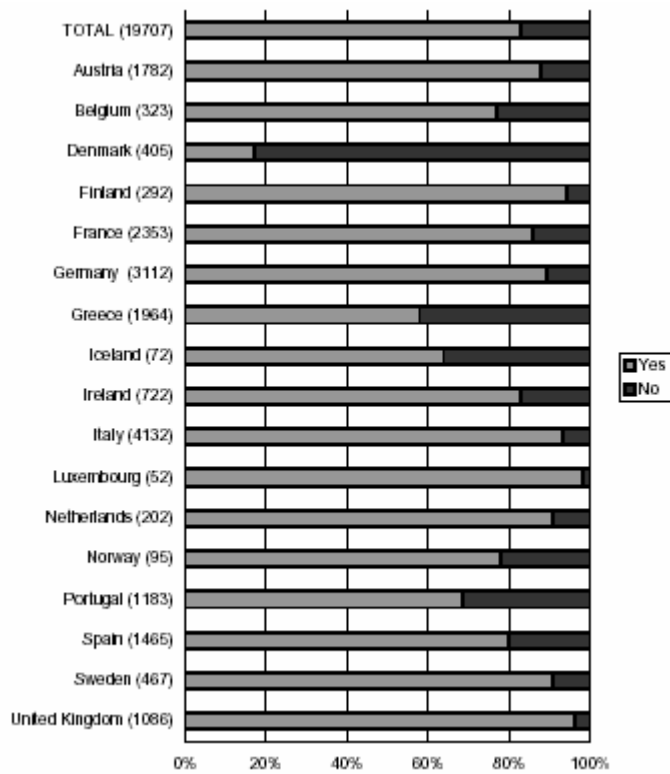


Figura 20 – Identificarea riscurilor care implică, căderi de la înălțime în Statele Membre, pe șantiere

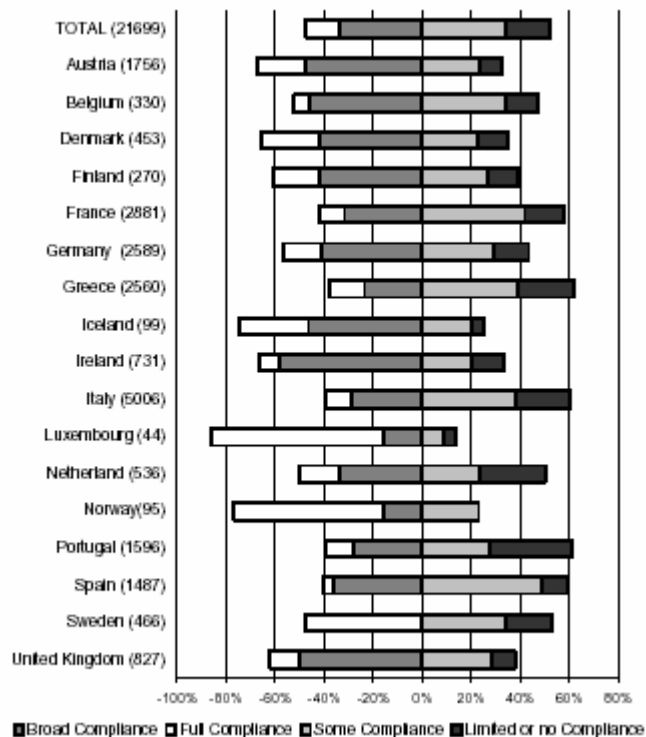


Figura 21 – Alegerea, utilizarea și întreținerea echipamentului în Statele Membre, pe șantiere

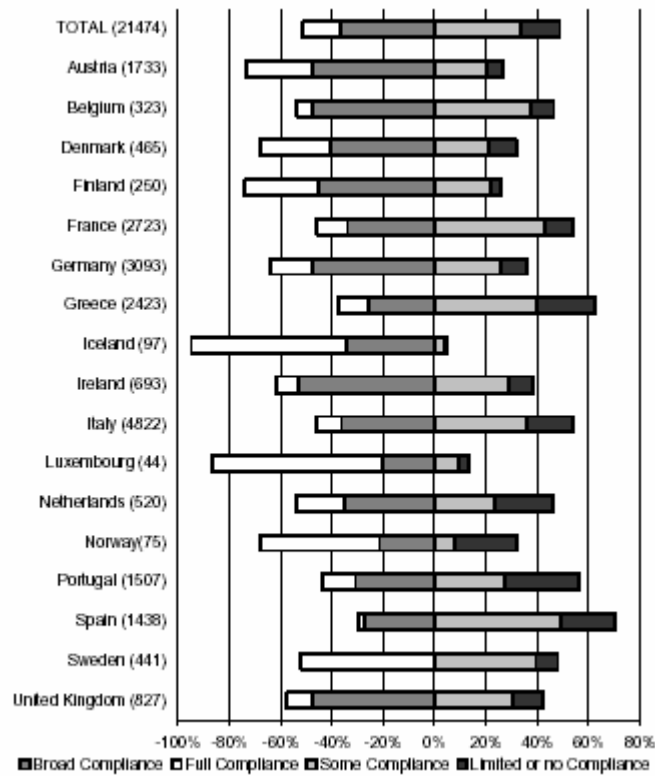


Figura 22 - Planificare de securitate în ceea ce privește căderea/ridicarea de obiecte în Statele Membre, în șantiere

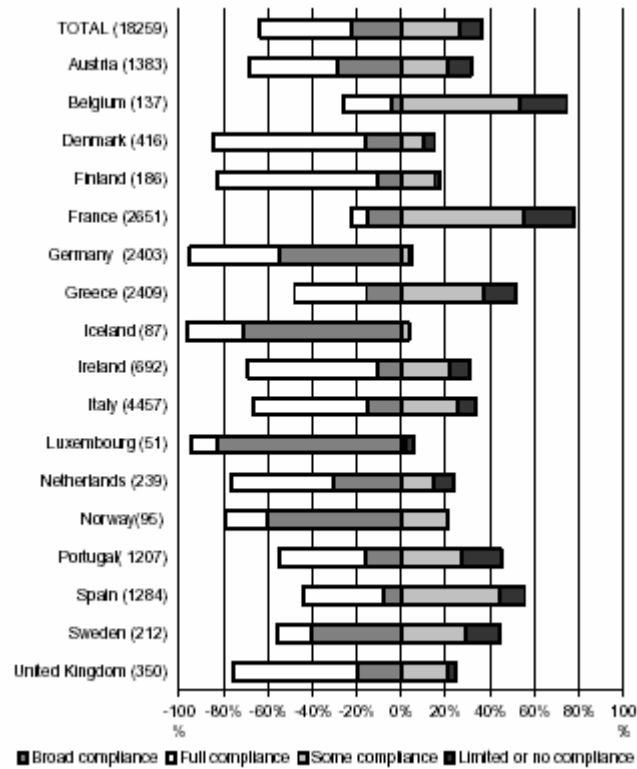


Figura 23 – Operare în securitate în ceea ce privește căderea/ridicarea de obiecte în Statele Membre, în șantiere

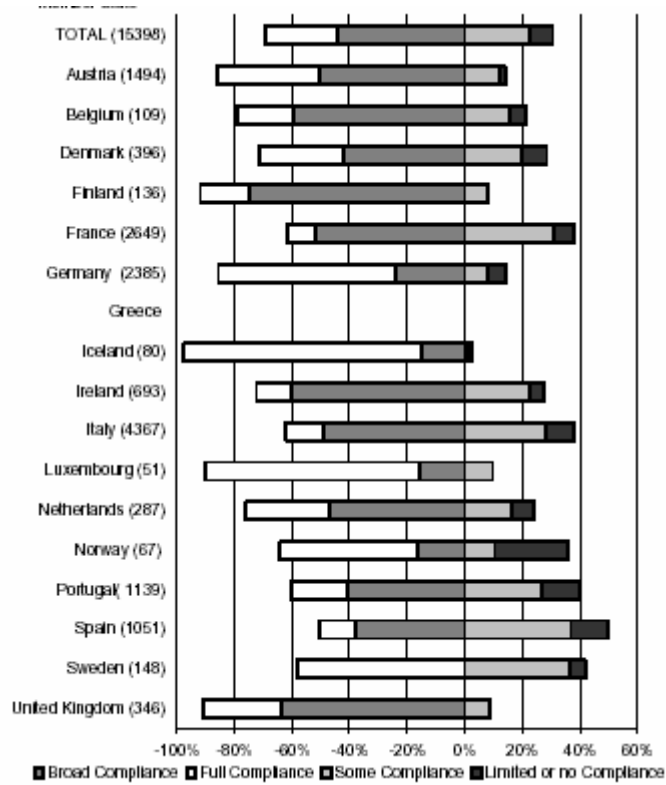


Figura 24 – Echipamente, mașini și măsuri de securitate în ceea ce privește căderea/ridicarea de obiecte în Statele Membre, în șantiere

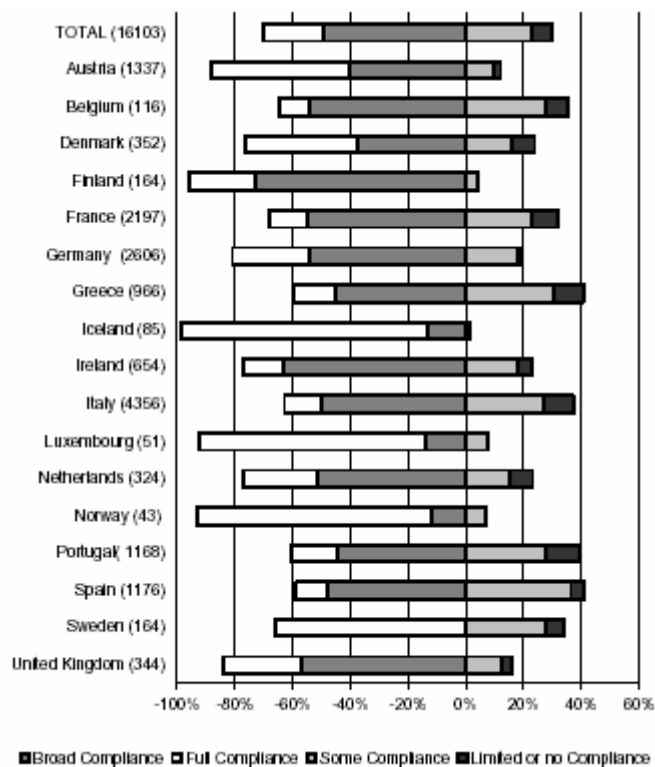


Figura 25 - Șantiere sigure în ceea ce privește transportul la locul de muncă în Statele Membre, în șantiere

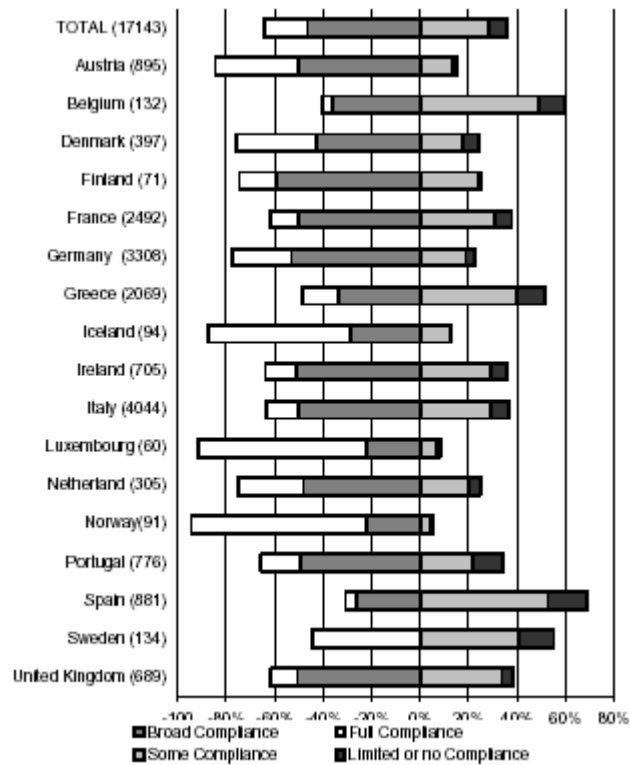


Figura 26 - Vehicule sigure în ceea ce privește transportul la locul de muncă în Statele Membre, în șantiere

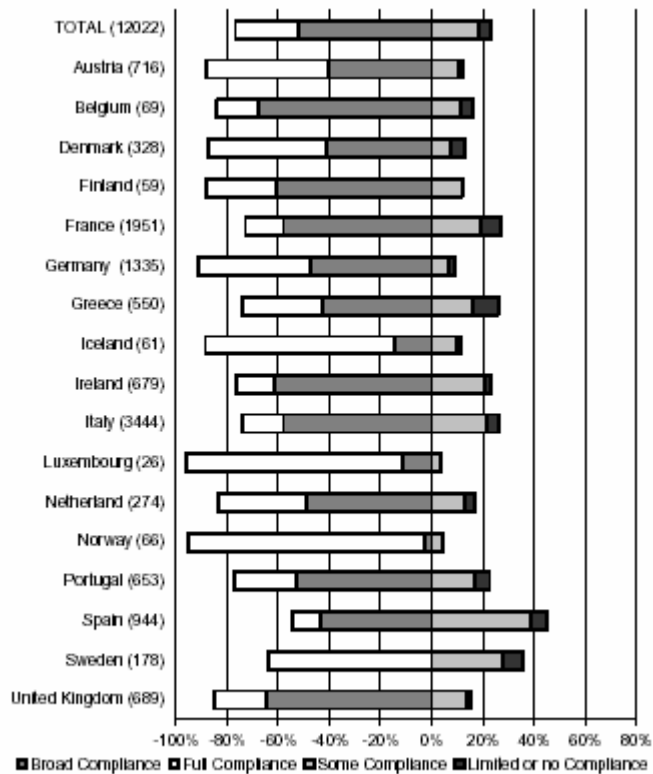
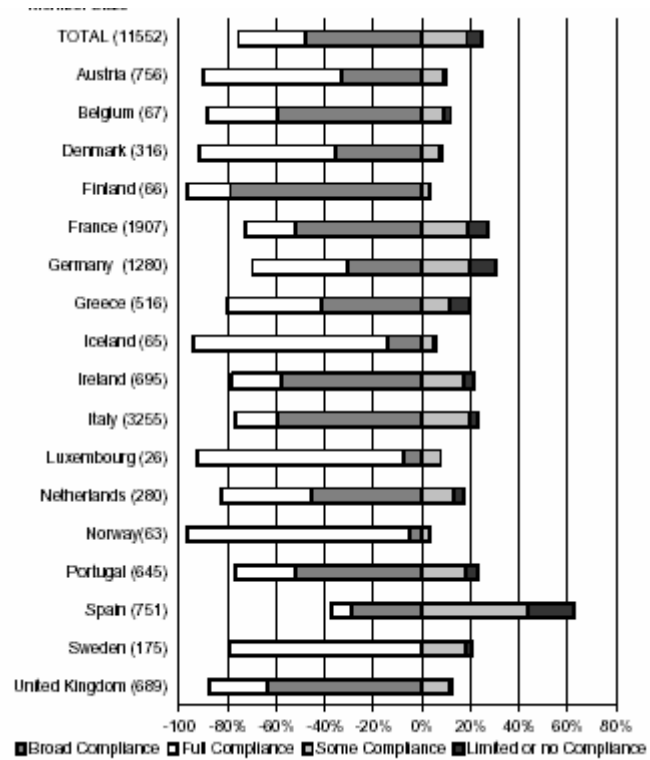


Figura 27 - Securitatea șoferilor în ceea ce privește transportul la locul de muncă în Statele Membre, în șantiere



ANEXA 3

“Tabelul celor Unsprezece” - Un ajutor pentru formularea de politici cu grad ridicat de conformitate

Aceasta este o ediție specială a Tabelului celor Unsprezece pentru întrunirea Consiliului Miniștrilor Justiției și ai Internelor, la 2-3 decembrie în Haga. Dacă aveți întrebări în legătură cu instrumentul sau comentarii asupra lui, vă rugăm să contactați Centrul de Expertiză a Implementării Legislației din cadrul Ministerului Justiției. Centrul de Expertiză urmărește îmbunătățirea calității actului de control al implementării legislației, utilizând Tabelul celor Unsprezece ca principal sprijin în analiza atitudinii referitoare la realizarea conformității. Tabelul a fost elaborat de Dr. D. Ruimschotel pentru Ministerul Justiției și în colaborare cu acesta.

Ne interesează opiniile dumneavoastră și am aprecia dacă ni le-ați aduce la cunoștință.

Ministerul Justiției
Law Enforcement Expertise Centre
PO Box 20301
2500 EH The Hague
The Netherlands
Telefon: +31 70 – 370 66 44
Fax: +31 70 – 370 79 59
E-mail: ERh@minjus.nl
Web site: www.justitie.nl/themas/rechtshandhaving

Cuvânt înainte

Politicile sunt elaborate cu rolul de a aduce schimbări în societate. Multe dintre ele se referă la impunerea de standarde de conduită publicului, mediului de afaceri și altor organizații. Eficacitatea direcțiilor politice depinde de atitudinea acestor grupuri referitoare la conformitate cu legislația. Un punct important aici este gradul până la care aplicarea legislației este spontană, respectiv că nu este influențată de supervizarea și de controlul de către autorități: conformitatea spontană determină efortul necesar pentru acțiunea de control și efortul implicit asupra sistemului judiciar. Un număr de variabile comportamentale determină faptul că o nouă politică se poate baza sau nu pe conformitatea spontană cu legislația sau trebuie susținută prin acțiuni de control. Aceste variabile de conformitate sau dimensiuni sunt definite în Tabelul celor Unsprezece ca un ajutor în formularea politicilor cu un grad ridicat de conformitate.

Tabelul celor Unsprezece a fost creat pe la mijlocul anilor '90, și de atunci a devenit un concept familiar și un instrument foarte utilizat în administrația centrală olandeză. El este actualizat periodic pentru a reflecta cele mai recente cunoștințe teoretice și experiența acumulată. Puterea acestui instrument constă în înțelegerea faptului că el arată care sunt factorii de succes și de eșec în liniile politice și în legislație.

El precizează cauzele neconformității și astfel prezintă un ghid menit să ducă la îmbunătățirea conformității și, mai departe, la îndeplinirea obiectivelor politicilor. Tabelul facilitează estimarea unui posibil grad de conformitate spontană cu legislația și, pornind de la aceasta, efortul necesar de control.

Această broșură prezintă pe scurt dimensiunile Tabelului celor Unsprezece și aplicațiile acestuia în dezvoltarea de politici, elaborarea de legi, administrare și punere în aplicare. Pentru a fi mai ușor de utilizat și pentru a-l aplica, Tabelul este acum disponibil și în format digital. El conține nu numai lista de verificare, ci și un test calitativ al factorului de conformitate, precum și o estimare cantitativă a conformității. Intenția noastră este de a lansa în 2005 varianta engleză a Tabelului celor Unsprezece pe Internet (www.justitie.nl/themas/rechtshandhaving).

Instrucțiuni de utilizare a Tabelului celor Unsprezece

Lista de verificare din această broșură este utilizată în primul rând pentru verificarea proiectelor legislative sau a politicilor propuse pentru factorul de conformitate și control al conformității. Puteți aplica Tabelul celor Unsprezece în diferite puncte din procesul de elaborare a politicilor (proiectare, formulare, administrare și implementare). Este, de obicei, cazul în care cu cât mai devreme sunt detectați factorii de eșec, cu atât aceștia vor fi mai ușor de remediat. Tabelul poate fi, de asemenea, utilizat și după faza de concepție, însă, de exemplu, ca instrument pentru estimarea capacității necesare pentru punerea în aplicare, stabilind ce activitate va fi necesară în educația publică sau hotărând dacă se impun măsuri de flancare. În ultimii ani, Tabelul s-a dovedit a fi util și ca instrument post-evaluare.

Complexitatea analizei Tabelului celor Unsprezece și timpul necesar efectuării acestora sunt flexibile și măsurabile și vor varia în funcție de scopul proiectului. Utilizatorul poate parcurge lista de verificare la biroul său, sau se așează împreună cu câțiva colegi și răspunde la întrebări, în mai puțin de o jumătate de zi. În cazul unor politici vaste/cuprinzătoare și complexe, se recomandă un schimb de idei cu cei responsabili cu administrarea și controlul conformității și, dacă este posibil, cu grupul țintă. Acest lucru necesită o organizare mai amplă și plasează solicitări mai mari asupra unor aspecte, cum ar fi raportarea. Lista de verificare prezentată în secțiunea următoare. Când parcurgeți lista, este bine să aveți tot timpul în vedere un grup țintă specific, omogen, și o regulă de bază adecvată – standardul de conduită care reprezintă obiectivul politicii. De exemplu: grupul țintă = pietoni, regula de bază = pietonii pot traversa strada numai dacă semaforul pentru pietoni indică verde.

Lista de verificare a Tabelului celor Unsprezece

DIMENSIUNILE CONFORMITĂȚII SPONTANE CU LEGISLAȚIA

T1 – Cunoașterea regulilor

Conștientizarea și claritatea regulilor și reglementărilor în rândul membrilor grupului țintă

a. Conștientizare

- Sunt cunoscute regulile de către grupul țintă?
- Sunt depuse eforturi reduse de Grupul țintă pentru a-și face o părere despre reguli?
- Membrii grupului țintă nu consideră reglementările ca fiind prea elaborate?

b. Claritate

- Sunt regulile formulate astfel încât grupul țintă să le poată înțelege ușor?
- Este grupul țintă într-adevăr capabil să înțeleagă regulile?
- Grupului țintă îi este suficient de clar la ce se aplică regulile?
- Grupului țintă îi este clar ce regulă se aplică?

T2 – Costuri și beneficii

Avantajele și dezavantajele palpabile/nepalpabile privind încălcarea unei reguli sau conformitatea cu aceasta, exprimate în timp, bani și efort

a. Financiar/economic

- Potrivit grupului țintă, conformitatea cu regulile costă relativ puțin timp, puțini bani sau puțin efort?
- Crede grupul țintă că încălcarea regulilor le-ar putea aduce puține avantaje sau niciunul în materie de timp, bani sau efort?
- Crede grupul țintă că încălcarea regulilor le-ar putea aduce dezavantaje?
- Crede grupul țintă că punerea în conformitate cu regulile le-ar putea aduce avantaje?

b. Nepalpabil

- Potrivit grupului țintă, conformitatea cu regulile aduce avantaje de ordin emoțional, social sau care țin de serviciu?

Potrivit grupului țintă, încălcarea regulilor aduce dezavantaje de ordin emoțional, social sau care țin de serviciu?

T3 – Grad de acceptare

Gradul până la care grupul țintă consideră politica și regulile ca fiind acceptabile

a. Acceptarea obiectivului propus de politică

Grupul țintă consideră rezonabilă linia/direcția politică (și principiile care stau la baza acesteia)?

Grupul țintă simte că împărtășește responsabilitatea implementării politicii?

b. Acceptarea efectelor liniei politice

Grupul țintă consideră ca acceptabil modul în care obiectivul politicii este pus în aplicare?

Grupul țintă consideră acceptabile regulile care decurg din această politică?

T4 – Respectul față de autoritate al grupului țintă

Cât de mult este dispus grupul țintă să respecte autoritatea oficială

a. Autoritate oficială

Grupul țintă respectă în general regulile?

Grupul țintă manifestă, în general, respect față de autoritate?

Grupul țintă respectă verdictul celor responsabili cu punerea în aplicare a regulilor?

b. Autoritate concurentă

Valorile proprii ale grupului țintă sunt în conformitate cu regulile?

T5 – Controlul neoficial (controlul social)

Riscul (estimat de grupul țintă) de consecințe pozitive sau negative ale comportamentului, altele decât cele estimate de autorități.

a. Control social

Grupul țintă are sentimentul că orice contravenție ar fi observată în scurt timp de către comunitate?

Comunitatea grupului țintă dezaprobă, în general, astfel de contravenții?

Dacă da, comunitatea încearcă să corecteze acest comportament într-un fel sau altul?

Are această sancțiune socială vreun impact asupra grupului țintă?

b. Supervizare orizontală

Există supervizare orizontală, de ex. audit financiar, coduri de disciplină, auditare pentru certificare?

Această supervizare orizontală contribuie la o mai bună conformitate cu regulile în discuție?

Grupul țintă vede această supervizare orizontală ca fiind o formă adițională de control?

Are această supervizare orizontală un impact asupra grupului țintă?

DIMENSIUNILE ACȚIUNII DE CONTROL

T6 – Riscul raportării

Riscul, estimat de grupul țintă, ca o contravenție detectată de altcineva decât de autorități să fie raportată autorităților

Potrivit grupului țintă, este comunitatea înclinată, în general, să raporteze autorităților contravențiile detectate?

Potrivit grupului țintă, cei care exercită supervizarea orizontală sunt în general înclinați să raporteze autorităților contravențiile detectate?

Grupul țintă este de părere că oamenii știu, în general, cărui department din conducere să îi raporteze contravențiile detectate?

T7 – Riscul controlului

Riscul, estimat de grupul țintă, de a fi controlat de către autorități pentru posibile contravenții

a. Controlul documentelor

- Există un risc obiectiv major de controale ale documentelor?
- Grupul țintă crede că există un risc major de control al documentelor?
- b. Controale fizice (pe teren)
 - Există un risc obiectiv major de control fizic?
 - Grupul țintă crede că există un risc major de control fizic?

T8 – Riscul detectării

Riscul, estimat de grupul țintă, ca o contravenție să fie detectată în cazul în care autoritățile efectuează controale

- a. În cazul controlului documentelor
 - Se verifică *toate* datele într-un control al documentelor?
 - Le este ușor inspectorilor să detecteze contravenții?
 - Documentele sunt dificil de falsificat?
 - Există un risc obiectiv major de detectare într-un control al documentelor?
 - Grupul țintă este de părere că există un risc major de detectare într-un control al documentelor?
- b. În cazul inspecțiilor fizice (pe teren)
 - Se verifică *totul* într-un control fizic?
 - Le este ușor inspectorilor să detecteze contravenții?
 - Contravențiile sunt limitate la un loc anume sau/și la un anumit interval de timp?
 - Este tehnologia de control folosită suficient de sofisticată?
 - Există un risc obiectiv major de detectare într-un control fizic?
 - Grupul țintă este de părere că există un risc major de detectare/depistare într-un control fizic?

T9 – Selectivitate

Riscul, perceput ca fiind crescut, de control și detectare a unei contravenții ca urmare a selectării întreprinderilor comerciale/firmelor, persoanelor, acțiunilor sau a domeniilor ce urmează a fi controlate

- Contravenienții au impresia că ei sunt întotdeauna controlați mai des decât cei care se conformează regulilor?
- În cadrul controalelor prin selecție sunt depistați mai mulți contravenienți, comparativ vorbind, decât în cadrul celor neselective?
- Grupul țintă este de părere că autoritatea de control este capabilă să ‘separe grâul de neghină’?

T10 – Riscul sancțiunii

Riscul, estimat de grupul țintă, de sancționare în cazul depistării unei contravenții în timpul controlului

- Există un risc obiectiv major ca o sancțiune să fie impusă odată ce a fost depistată o contravenție?
- Potrivit grupului țintă, o contravenție este ușor de demonstrat?
- Grupul țintă apreciază că riscul unei sancțiuni ca rezultat al unei contravenții depistate este ridicat?

T11 – Severitatea sancțiunii

Severitatea și tipul de sancțiune asociat contravenției și dezavantaje suplimentare ale faptului de a fi sancționat

- a. Severitatea sancțiunii
 - Grupul țintă știe cu ce sancțiune se confruntă în cazul unei contravenții?
 - O consideră ca fiind severă?
 - Sancțiunea este impusă rapid (urmărire rapidă)?
 - Impunerea unei sancțiuni are vreun dezavantaj palpabil/impalpabil suplimentar pentru persoana în cauză?
- b. Vătămarea reputației ca urmare a sancționării
 - Grupul țintă are ceva împotriva dacă se face cunoscut faptul că a fost impusă o sancțiune?

Domenii de îmbunătățire a conformității cu politicile

Întrebările din lista de verificare la care s-a răspuns cu NU necesită o atenție specială în monitorizare, deoarece ar putea fi ‘puncte slabe’ din punctul de vedere al conformității. În cazul în care se identifică într-adevăr puncte slabe, pot fi căutate soluții în cadrul acestor dimensiuni. Această secțiune oferă niște aspecte care trebuie luate în considerare și domenii de îmbunătățire pentru fiecare dimensiune.

1. Cunoașterea regulilor

Buna cunoaștere a regulilor în unele cazuri merge mână în mână cu o mai bună cunoaștere a modalităților de comitere a fraudei sau a evitării regulilor (cf. reguli referitoare la subvenții și taxe). Domenii de îmbunătățire: educație publică prin canalele generale de informare în masă (ziare, reviste, radio, televiziune și Internet) sau, în cazul unui grup țintă clar definit, media specializate (publicații profesionale, pagini de Internet specializate), sau sfătuire/recomandare, probabil furnizată prin intermediul unui grup cu interes special. O altă posibilitate o reprezintă cursurile de formare. Menținerea unui nivel cât mai simplu posibil al politicilor și al reglementărilor poate, deasemenea, ajuta la îmbunătățirea conformității, în cazul în care, de exemplu, acestea conțin cât mai puține porțițe de scăpare.

2. Costuri și beneficii

Acest factor acoperă toate costurile economice, financiare și impalpabile și beneficiile asociate situației de conformitate/neconformitate, care pot fi exprimate în timp, bani și efort. Costurile sau dezavantajele care rezultă în urma controalelor, a investigațiilor și a sancțiunilor, deopotrivă palpabile și impalpabile, nu sunt incluse în această dimensiune. Domeniile de îmbunătățire: reglementări privind subvențiile, taxele speciale, sau prețul pot încuraja conformitatea. Alte posibilități sunt publicarea de liste negre (liste ale organizațiilor care nu respectă regulile), certificarea și certificate de bună conduită.

3. Grad de acceptare

Sprijinul pentru o nouă politică în domeniu poate fi crescut prin implicarea, în faza primară a procesului de dezvoltare de politici, a grupului țintă, a organismului de administrare și a agențiilor de implementare/punere în aplicare (un proces interactiv de elaborare a politicilor). Grupul țintă va fi mai înclinat să se conformeze unei politici la care el însuși a contribuit. Luați în considerare acest lucru atunci când concepeți politicile. Un alt factor în acceptarea politicilor poate fi imaginea pe care o are organismul de administrare în rândul membrilor grupului țintă. Domenii de îmbunătățire: implicați grupurile speciale de interes și membrii influenți ai grupului țintă, organismul de administrare și autoritățile de control atunci când concepeți politica respectivă. Acordați grupului țintă o parte din responsabilitatea pentru succesul politicii prin auto-reglementare.

4. Respect față de autoritate

Regulile care sunt în conflict cu așteptările și/sau opiniile grupului țintă privind autoritățile vor fi aproape sigur încălcate. Domenii de îmbunătățire: această dimensiune este foarte greu de influențat. Educația joacă un rol major, iar educația formală poate uneori avea un efect benefic asupra conformității.

5. Control neoficial

Uneori, controlul informal și sancțiunile vor avea mai multă greutate pentru un grup țintă decât controlul oficial și sancțiunile. Poate exista, deasemenea, cazul în care contravențiile sunt recompensate de comunitate, iar conformitatea este penalizată — ceea ce înseamnă opusul a ceea ce urmărește să atingă o politică. Verificați întotdeauna dacă un control informal va avea un efect pozitiv sau negativ asupra conformității cu politica respectivă. Domeniile de îmbunătățire: educația publică al comunității din care face parte grupul țintă, astfel încât ei să poată identifica mai bine

contravențiile. Încurajarea auto-reglementării, certificarea și confirmări de aprobare venite din partea organizației sindicale.

6. Riscul raportării

Acesta se referă la raportarea contravențiilor către autoritățile de control. Domenii de îmbunătățire: punerea la punct a unor linii telefonice directe de raportare și în general îmbunătățirea accesului la autoritățile de control.

7. Riscul de inspecție/control

Acesta se referă la riscul *percept* de control. Domeniile de îmbunătățire: în cazul în care riscul obiectiv de control este mai mare decât riscul subiectiv de control (grupul țintă crede că riscul de a fi controlat este mai mic decât riscul efectiv de control), este de înțeles că trebuie să se facă publicitate informației privind riscurile de control. Riscul de control poate fi crescut prin asigurarea unei capacități mai mari de control, permițând astfel organizarea de mai multe controale. În ultimul rând, pot fi crescute puterile de control, caz în care este recomandabil să se comunice aceasta grupului țintă.

8. Riscul detectării

Acesta se referă la riscul *percept* de depistare. Domenii de îmbunătățire: în cazul în care o nouă politică conduce la o presiune mai mare asupra capacității de control al aplicării, vor trebui asigurate fonduri suplimentare (ex.: pentru mai mult personal și mai multe cursuri de formare). Alte posibilități sunt acordarea de puteri suplimentare, compararea și schimbul de date, precum și utilizarea de unor metode de investigație combinate (controale ale documentelor și controale fizice (pe teren)). Încă o dată, aici trebuie să furnizați informații cu privire la riscul 'ridicat' de depistare.

9. Selectivitate

Acesta se referă la riscul *percept* de control și depistare în cazul unei contravenții. Domenii de îmbunătățire: găsiți care dintre membrii grupului țintă se confruntă cu un risc ridicat de contravenție, astfel încât munca de investigare să se concentreze asupra lor.

10. Riscul sancțiunii

Acesta se referă la riscul *percept* de sancționare. Raportări de cazuri în care reclamantul public a renunțat la reclamație, iar cei arestați au fost eliberați ca urmare a lipsei de capacitate de încarcerare poate provoca piedici politicii respective. Identificați care sunt greutățile care apasă asupra procuraturii, a sistemului judiciar și a celui penitenciar. Dacă acestea sunt prea mari, vor fi numeroase cazurile în care se va renunța la acuzații, iar cei puși sub acuzare vor fi eliberați. Domenii de îmbunătățire: în cazul în care o nouă politică are drept consecințe o povară și mai mare asupra sistemului judiciar și a celui penitenciar, pentru a rezolva situația, vor trebui alocate mai multe fonduri. Asigurați-vă că autoritățile de investigare, serviciul public de acuzare/reclamare și autoritățile publice acordă prioritate noii politici.

11. Severitatea sancțiunii

O anumită sancțiune va cântări mai greu pentru un 'contravenient potențial' decât pentru altul. Identificați cum apreciază grupul țintă severitatea sancțiunii și dacă există dezavantaje în plus care intervin odată cu impunerea sancțiunii (ex.: pierderea câștigurilor). Domenii de îmbunătățire: creșterea sancțiunii, o amendă mai mare sau o perioadă mai scurtă înainte de executarea termenului de ispășire a pedepsei. O sancțiune are un efect mai mare dacă este impusă mai curând (urmărire rapidă) decât mai târziu.

ANEXA 4

DECLARAȚIA DE LA BILBAO

“Să construim în siguranță”

Întâlnirea europeană privind securitatea în construcții

22 noiembrie 2004

Introducere:

Construcțiile reprezintă unul dintre cele mai mari sectoare din Europa. Din păcate, acest domeniu înregistrează însă și cele mai multe probleme de securitate și sănătate în muncă. Costurile umane și financiare pentru societate și industrie sunt imense. Deși s-a înregistrat un progres semnificativ în ceea ce privește îmbunătățirea standardelor în industrie, mai sunt încă multe de făcut.

Strategia UE privind securitatea și sănătatea în muncă pentru 2002-2006 cere să se depună eforturi pentru o reducere continuă și susținută a accidentelor de muncă și îmbolnăvirilor profesionale din sectorul construcțiilor, dat fiind faptul că este unul dintre sectoarele cu cele mai mari riscuri. Aceste eforturi trebuie depuse de către toți actorii implicați în activitățile din acest sector.

Tocmai de aceea, Săptămâna Europeană de Securitate și Sănătate în Muncă din anul 2004 s-a concentrat pe domeniul construcțiilor. A fost inițiată astfel campania derulată de Agenția Europeană de Securitate și Sănătate în Muncă în strânsă colaborare cu rețeaua de puncte focale din 31 de țări și cu partenerii sociali europeni, pentru a ajuta toți actorii implicați să înțeleagă că au capacitatea de a realiza un mediu de muncă mai sigur, mai sănătos și mai productiv.

Pe data de 22 noiembrie a avut loc “Întâlnirea europeană privind securitatea în construcții” la Bilbao care a reunit reprezentanți din industrie, din întreaga Europă. Întâlnirea a stabilit că mai sunt multe eforturi de făcut pentru toți partenerii pentru a scădea numărul de accidente și a intensifica activitatea de prevenire a îmbolnăvirilor profesionale.

Standarde de securitate și sănătate în muncă viabile pot fi asigurate atunci când au fost îndeplinite standarde de înaltă calitate. Campania “Să construim în siguranță” este axată pe calitate și scopul central este urmărirea clădirilor de mari dimensiuni și a proiectelor de inginerie civilă. Deasemenea, se admite că un factor cheie în derularea acesteia este cooperarea între parteneri competenți din construcții.

“Întâlnirea europeană privind securitatea în construcții” cheamă toți factorii implicați în sectorul construcții să-și asume obligația de a acționa ferm pentru îmbunătățiri permanente care sunt cerute de strategia UE de securitate și sănătate în muncă, mai ales prin aplicarea în totalitate și efectivă a legislației naționale care transpune Directiva 92/57/CEE.

Solicitarea de acțiune

• **Achiziții – construirea în securitate**

Problemele de securitate și sănătate fac parte integrantă din procesul proiectului de construcție. Acestea nu se limitează doar la faza de construcție a proiectului dar au loc pe tot parcursul proiectului: proiectare, construire, întreținere și demolare. Multe probleme de securitate și sănătate întâlnite în timpul construirii și operării pot fi evitate asigurându-ne că o atenție cuvenită este acordată acestor probleme în timpul procesului de proiectare și achiziții. Proiectele care sunt bine planificate, proiectate și realizate de proiectanți competenți și bine instruiți și de contractanți, nu sunt numai în mod inerent mai sigure dar oferă beneficiarului și posibilitatea de a obține valoare adăugată pentru banii investiți.

Directiva 2004/18/CE din 31 martie 2004 privind coordonarea procedurilor de acordare a contractelor de lucrări publice, de achiziții publice și de servicii publice, prevede în articolul 27, că autoritățile contractante pot să ceară confirmare ofertanților că și-au respectat obligațiile lor privind prevederile în vigoare referitoare la protecția angajării și condițiile de lucru în statele membre.

Această prevedere ar trebui folosită pentru a asigura că cerințele de securitate și sănătate impuse de directivele de securitate și sănătate în muncă, în special de Directiva Cadru 89/391/CEE, Directiva Echipamentului de muncă 89/655/CEE (amendată de Directivele 95/63/CE și 2001/45/CEE) și de Directiva Șantier temporare sau mobile 92/57/CEE sunt aplicate. În particular, aceste cerințe vor fi luate în considerare în faza de pregătire a proiectului, așa cum e cerută de Directiva 92/57/CEE.

Această declarație întâmpină inițiativele deja luate de unele State Membre, cum ar fi ghidurile privind achizițiile publice din Marea Britanie. Aceasta oferă sprijin deplin planului pentru anul 2005 elaborat de Direcția Generală pentru Ocupare și Afaceri Sociale al Comisiei pentru a integra standarde bune de securitate și sănătate în domeniul achizițiilor publice, incluzând proiectele de construcții din fonduri publice. În acest context, această declarație întâmpină deasemenea, pregătirea ghidurilor practice de securitate și sănătate în achiziții. Această declarație recunoaște că investiția în securitate și sănătate printr-o bugetare sistematică de-a lungul tuturor fazelor proiectelor îmbunătățește afacerea.

- **Punerea în aplicare – îmbunătățirea conformității**

Prevenirea este un principiu care guvernează legislația de securitate și sănătate în muncă în UE. Această legislație nu asigură numai protecție pentru lucrători dar și nivelul la care se desfășoară afacerile care operează pe piața europeană. Autoritățile de control din toate statele membre monitorizează respectarea prevederilor legale.

Comitetul Înalților Funcționari ai Inspecțiilor Muncii (SLIC) a derulat în 2003 Campania Europeană de Inspecție în Sectorul Construcții. Rezultatele au indicat un nivel ridicat de neconformitate cu legislația și diferențe de aplicare a legislației între Statele Membre. Incidența accidentelor și îmbolnăvirilor profesionale în sectorul construcții și nivelul de neconformitate cu legislația identificat de Campania SLIC nu este întâmplător.

Această declarație cheamă Statele Membre să asigure aplicarea efectivă a legislației de securitate și sănătate în muncă pentru sectorul construcții. În primul caz, ar trebui urmate recomandările Grupului de Lucru SLIC pentru sectorul construcții din cadrul campaniei din 2003. În particular, autoritățile cu atribuții de control ar trebui să mențină o atenție continuă privind securitatea și sănătatea în sectorul construcții, în așa fel încât să fie utilizate metode și sisteme eficiente în toate Statele Membre.

- **Linii directe – împărtășirea bunelor practici de conformitate**

Legislația de securitate și sănătate trebuie însoțită de linii directe care pot ajuta la explicarea modului în care reglementările legale pot fi aplicate și să împărtășească în același timp bune practici de aplicare a legislației. Acest lucru este important pentru multe întreprinderi mici și mijlocii din sectorul construcții.

Declarația cheamă Statele Membre să coopereze cu organizațiile partenerilor sociali pentru elaborarea de linii directe specifice care:

- să asigure implementarea efectivă a legislației
- să descrie bune practici în timpul etapei de pregătire a proiectului care să fie făcute cunoscute, în special, clienții, proiectanții, contractorii și subcontractorii cât și coordonatorii
- să asigure că orice linie directoare și informație are în vedere nevoile speciale din acest sector și este specifică acestuia.

În plus, declarația cheamă Agenția Europeană de Securitate și Sănătate în Muncă să sprijine acest proces și să facă disponibile toate informațiile relevante privind bunele practici din domeniu.

- **Crearea unui mediu sigur și sănătos de muncă în sectorul construcției**

Această declarație cheamă comunitatea din proiectare din Europa prin organizațiile sale reprezentative cum ar fi Arhitectii Consiliului Europei (ACE), Consiliul European al Inginerilor din Construcții (ECCE) și Federația Europeană a Asociațiilor de Consultanță în Inginerie (EFCA) să extindă baza deja existentă în acest domeniu și să maximizeze aspectele de securitate și sănătate din faza de proiectare care este parte integrantă a procesului de construcție.

Totodată, declarația cheamă în special comunitatea din proiectare din Europa să proiecteze riscurile acolo unde acest lucru este fezabil și să sublinieze orice riscuri reziduale din toate proiectele în care este parte. ACE, ECCE și EFCA vor colabora cu organizațiile reprezentante ale diferitelor sectoare din domeniul construcțiilor pentru a căuta și defini acțiunile pe care comunitatea din proiectare din Europa le poate lua în mod practic pentru a îmbunătăți securitatea în șantierele de construcții, și va comunica această informație Organizațiilor Membre.

- **Îmbunătățirea performanțelor din domeniul securității și sănătății prin angajamentul partenerilor sociali**

Dialogul social și acordurile privind îmbunătățirea securității și sănătății în muncă sunt instrumente cheie pentru asigurarea angajamentului dintre actorii cheie respectiv angajatori pe de o parte (ex. antreprize de construcții de toate dimensiunile de la IMM-uri la grupuri mari, care desfășoară acțiuni de construcții de clădiri și inginerie civilă) și lucrători, care sunt esențiale pentru realizarea unor îmbunătățiri reale în securitatea și sănătatea în muncă.

Astfel, întâlnirea salută și sprijină acțiunile care sunt incluse în Declarația Comună a Partenerilor Sociali din Sectorul de Construcții din Europa și Federația Europeană din Construcții (FIEC) și Federația Europeană a Lucrătorilor din Construcții și din Industria Lemnului (EFBWW), și în special cele care urmează:

- Prioritățile acordate prevenirii în domenii specifice, inclusiv utilizarea obiectivelor reducerii riscurilor acolo unde este cazul
- Acțiuni extinse de formare
- Cooperarea între partenerii sociali în șantier/proiecte
- Măsurarea performanței și raportarea

Întâlnirea salută și sprijină deasemenea acțiunile incluse în Carta Confederației Constructorilor Europeni (EBC) care urmăresc să îmbunătățească mai departe securitatea și sănătatea în muncă în antreprizele mici și mijlocii de construcții și pentru meșteșugari prin:

- O mai bună informare a meșteșugarilor, a întreprinderilor mici și mijlocii, cât și a angajatorilor privind obligațiile și responsabilitățile legale referitoare la securitate și sănătate. Organizațiile naționale ale EBC se angajează să creeze pe pagina lor de web o secțiune de securitate și sănătate și să disemineze informații de securitate și sănătate membrilor lor.
- Crearea unei rețele de experți de securitate și sănătate în muncă care să coopereze și să schimbe experiență și inițiative de bună practică.

Referitor la conferința “Intervenția Efectivă și Dialogul Social privind Securitatea și Sănătatea în Muncă” (Amsterdam, 15-17 2004), președinția olandeză subliniază importanța implementării acestor acțiuni.