



70  
RO

# FACTS

Agenția Europeană pentru Securitate și Sănătate în Muncă

ISSN 1830-7531

## Tineri lucrători – Fapte și cifre Expunerea la riscuri și efecte asupra sănătății

Acest document reprezintă rezumatul unui raport al Observatorului European al Riscurilor (<sup>1</sup>), care prezintă securitatea și sănătatea în muncă în corelare cu un anumit risc, sector de activitate sau grup specific de lucrători. Acesta face parte dintr-un proiect mai amplu, al cărui obiectiv este identificarea timpurie a tendințelor și riscurilor iminente la locul de muncă pentru a ajuta la îmbunătățirea alocării resurselor și pentru a permite intervenții mai eficace și mai prompte.

Studiile existente, care examinează riscurile profesionale cu care se confruntă tinerii, prezintă unele probleme metodologice (<sup>2</sup>). Este posibil ca riscurile să nu fie întotdeauna raportate pentru că tinerii nu cunosc modul de raportare sau ezită să raporteze pericolele și riscurile. De asemenea, sunt greu de obținut statistici la nivelul UE, defalcate pe categorii de vârstă și date specifice privind expunerea tinerilor lucrători (<sup>3</sup>), mai ales cele referitoare la sectoarele de activitate și ocupațiile în care se regăsesc preponderent tinerii. Este cazul serviciilor, în special al sectorului hotelier și cel al comerțului cu amănuntul. Există, de asemenea, factori care generează confuzie. De exemplu, procentele cele mai mari de lucrători expuși zgomotului sunt în construcții, industrie, agricultură și transporturi dar, în termeni absoluți, numărul cel mai mare de lucrători expuși la zgomot lucrează în sectorul terțiar (vânzări, servicii personale, învățământ, sănătate și asistență socială).

De aceea, acest raport are la bază date necomparabile, exemple doar din partea unui stat membru, studii unice și studii realizate în afara datelor oficiale naționale pentru a umple golurile și pentru a arăta o parte din complexitatea situației expunerii la risc a tinerilor lucrători.

### Expunerea la riscuri

Surse europene și unele surse naționale sugerează că tinerii lucrători sunt mai expuși următorilor factori de risc fizici: zgomot, vibrații, căldură și frig și manipularea substanțelor periculoase.

Tinerii care lucrează în hoteluri, restaurante și construcții sunt expuși în special zgomotelor puternice. Tinerii lucrători sunt, de asemenea, predispuși mai ales la vătămări produse de șocul acustic deoarece aceștia reprezintă în mare parte forța de muncă din centrele de apel.



© Inspectoratul Central al Muncii, Ministerul Economiei și Muncii, Austria

Expunerea la căldură este frecventă în meseriile desfășurate în aer liber (agricultură sau construcții), industrie, precum și hoteluri și restaurante.

Substanțele periculoase se regăsesc în diferite medii de muncă în care sunt angajați tinerii lucrători: acestea includ produsele chimice agricole și din construcții, produse de curățare, petrol, solvenți și produse de cosmetică pentru îngrijirea părului.

Conform rezultatelor anchetelor realizate de UE și a celor obținute din sursele naționale, factorii de solicitare fizică (precum lucrul în poziții incomode, manipularea greutăților și munca repetitivă) sunt mai frecvent întâlniți la tinerii lucrători față de media forței de muncă active. În consecință, tinerii lucrători sunt considerabil expuși riscului de dezvoltare a afecțiunilor musculo-scheletice (inclusiv dorsolombare). Analizele arată, de asemenea, faptul că tinerii lucrători par să fie mai puțin informați în legătură cu riscurile profesionale.

Pe măsură ce ritmul de viață și de muncă continuă să crească în lumea de astăzi, din ce în ce mai mulți tinerii trebuie să lucreze în termene strânse și la o viteză foarte mare. Și chiar dacă analizele arată că aceștia lucrează un număr mai redus de ore față de media populației active, tinerii lucrează mai mult în schimburi și au programe de lucru mai neregulate.

De asemenea, există o probabilitate mai mare ca tinerii lucrători să raporteze cazuri în care au fost subiectul unei atenții sexuale nedorite. Tinerile femei cu locuri de muncă nesigure în hotel și industria serviciilor sunt mult mai expuse hărțuirii sexuale.

### Rezultate privind sănătatea

#### Accidente nesoldate cu deces

Datele europene și cele naționale indică faptul că tinerii lucrători sunt expuși unui risc mai crescut de accidentare în muncă. Totuși, rata accidentelor și cauzele accidentelor variază considerabil între diferite sectoare și ocupații. Conform celor mai recente date europene (<sup>4</sup>), rata incidenței accidentelor de muncă nesoldate cu deces a fost cu peste 40% mai mare în rândul tinerilor cu vârste între 18-24 de ani. Se pare că în special tinerii bărbați constituie un grup de risc pentru securitatea în muncă.

#### Accidente mortale

Conform cifrelor UE, rata accidentelor mortale este, pe ansamblu, mai redusă pentru tinerii lucrători. Aceste rezultate corespund datelor din întreaga lume.

Totuși, rata accidentelor mortale la tinerii lucrători poate fi considerabilă în unele sectoare. Agricultură are cea mai ridicată incidență, urmată de construcții, transporturi și comunicații și industria prelucrătoare. Construcțiile reprezintă sectorul cu cel mai mare număr de cazuri de decese în rândul tinerilor lucrători.

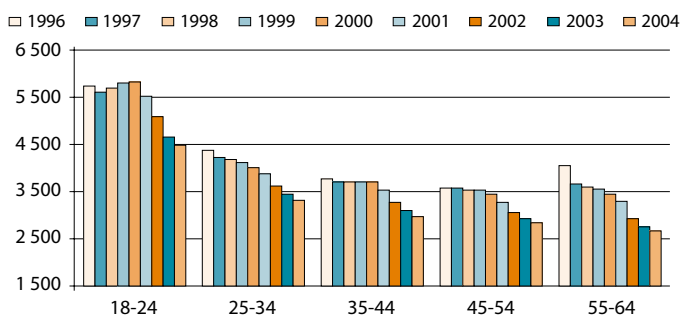
(<sup>1</sup>) <http://osha.europa.eu/publications/reports/7606507>

(<sup>2</sup>) Breslin, F. C., Day, D., Tompa, E., Irvin, E., Bhattacharyya, S., Clarke, J., Wang, A., Systematic review of risk factors for work injury among youth, Toronto: Institute for Work and Health, 2005.

(<sup>3</sup>) Lucrători tineri între 15 și 24 ani.

(<sup>4</sup>) Statistica Europeană privind Accidentele de Muncă (SEAM).

(<sup>5</sup>) Agricultură; industria prelucrătoare; energie electrică, gaze, apă; construcții; comerțul cu ridicata și cu amănuntul; repararea de autovehicule, motociclete și bunuri personale sau casnice; hoteluri și restaurante; transport, depozitare și comunicare; intermediari financiare; servicii imobiliare, închirieri și activități comerciale.



Rata standardizată a incidenței accidentelor în perioada 1996-2004 (mai mult de trei zile pierdute la 100 000 lucrători, nouă sectoare principale (6), SEAM)

Mai mult, este îngrijorător faptul că, decesele datorate violenței în sectorul comerțului cu amănuntul sunt, de asemenea, în creștere în unele țări, determinând o proporție ridicată de decese în rândul femeilor în acest sector.

### Boli profesionale și probleme de sănătate

Tinerii lucrători prezintă un risc mediu scăzut de dezvoltare a unor boli profesionale față de lucrătorii mai în vârstă. Bolile profesionale presupun deseori o expunere cumulativă și/sau o perioadă de latență pentru a se dezvolta și este posibil să nu poată fi întotdeauna recunoscute din cauza contractelor de muncă pe termen scurt.

Conform statisticilor europene privind bolile profesionale (SEBP), primele cinci boli profesionale în rândul lucrătorilor cu vârsta cuprinsă între 15-35 de ani sunt reacțiile alergice, iritațiile pielii, afecțiunile pulmonare, bolile infecțioase și afecțiunile musculo-scheletice. În 1999, din totalul problemelor de sănătate legate de afecțiunile pulmonare, semnalate chiar de bolnavi și care au determinat absențe de peste două săptămâni, 86,5% au fost raportate de către tinerii lucrători sub 25 de ani. Din totalul problemelor de sănătate semnalate de bolnavii înșiși, legate de stres, depresie și anxietate și care au determinat absențe de peste două săptămâni, aproape jumătate (48,9%) au fost semnalate de tinerii lucrători sub 25 de ani.

Deși aceste rezultate nu relevă cifre exacte pentru tinerii lucrători, acestea dau un indiciu. De exemplu, dermatitele, afecțiunile membrilor superioare și stresul reprezintă unele din cauzele predominante ale bolilor profesionale din sectorul comerțului cu amănuntul.

### Cerințe privind prevenirea și cercetarea

Printre posibilele cauze ale creșterii incidenței accidentelor de muncă și problemelor de sănătate în rândul tinerilor lucrători, identificate mai sus, sunt lipsa de experiență, lipsa deplinei maturități fizice și psihice și lipsa conștientizării aspectelor de securitate și sănătate în muncă. La acestea se adaugă incapacitatea angajatorilor de a ține cont de acești factori prin furnizarea unei formări, supravegheri și măsuri de protecție corespunzătoare, precum și prin acordarea de posturi de muncă corespunzătoare fiecăruia. Riscurile profesionale la care sunt expuși tinerii lucrători trebuie luate în serios. Mulți dintre factorii de risc sunt încă văzuți ca fiind inerentei conduitei acestora de asumare a riscurilor sau naturii temporare a implicării acestora în muncă.



Comunitatea Europeană, 2006

Trebuie să se ia măsuri specifice punctuale în învățământ și formare, precum și în practicile cotidiene de la locul de muncă.

Unele cercetări indică, de asemenea, faptul că măsurile de reabilitare pot fi mai puțin orientate pe tinerii lucrători, iar perioadele mai scurte de recuperare pot, de asemenea, indica lipsa conștientizării riscurilor la care aceștia sunt expuși și consecințele acestora.

Cunoașterea locurilor în care lucrează tinerii sugerează faptul că aceste sectoare ar trebui orientate spre acordarea de ajutor în privința instruirii și prevenirii în domeniul securității și sănătății în muncă (SSM). Cunoașterea principalelor riscuri asupra sănătății sugerează, de asemenea, că angajatorii și tinerii lucrători au nevoie de creșterea gradului de conștientizare a acestor riscuri asupra sănătății.



Anumite recomandări pentru cercetare și practică:

- identificarea sectoarelor țintă în care tinerii lucrători sunt cel mai mult expuși riscurilor;
- urmărirea celor mai răspândite riscuri în scopul creșterii gradului de conștientizare în rândul angajatorilor și al tinerilor lucrători înșiși;
- urmărirea agențiilor de plasare pentru a face cunoscute riscurile la care sunt expuși tinerii lucrători;
- formarea inspectorilor cu privire la locurile în care sunt angajați majoritatea tinerilor lucrători și la riscurile la care aceștia sunt expuși;
- luarea în considerare a nevoilor specifice ale unor grupuri specifice de tineri lucrători (bărbat/femeie, migrant etc.);
- acordarea unei atenții deosebite lucrătorilor cu timp de lucru parțial și lucrătorilor temporari. Consilierea trebuie să menționeze importanța acordării unei atenții speciale tinerilor lucrători și să se acorde o îndrumare specifică angajatorilor, inspectorilor și serviciilor de prevenire;
- includerea problemelor tinerilor lucrători în directivele privind lucrul în schimburi;
- reorientarea politicilor de reabilitare și de ocupare a lucrătorilor care au suferit vătămări, pentru a include tinerii lucrători;
- includerea SSM în învățământ. Acest lucru este deosebit de important pentru cei care se angajează în locuri de muncă nesigure, care au primit mai puțină instruire la locul de muncă și la care se ajunge cu dificultate.

### Informații suplimentare

Raportul contribuie, de asemenea, la campania anuală a Agenției, care, în 2006, a fost dedicată protecției tinerilor la locul de muncă. Sub sloganul „Start în siguranță!”, peste 30 de țări au participat în mod activ la cea mai extinsă campanie de SSM din Europa pentru protecția tinerilor lucrători.

Informațiile referitoare la forța de muncă și principalele sectoare de activitate în care lucrează tinerii sunt sintetizate în Facts 69: **Tineri lucrători – Fapte și Cifre – Angajarea tinerilor.**

Pentru informații suplimentare referitoare la securitatea tinerilor lucrători, consultați: <http://ew2006.osha.europa.eu/>.

### Agenția Europeană pentru Securitate și Sănătate în Muncă

Gran Vía, 33, E-48009 Bilbao  
Tel. (+ 34) 94 479 43 60, Fax (+ 34) 94 479 43 83  
E-mail: [information@osha.europa.eu](mailto:information@osha.europa.eu)

© Agenția Europeană pentru Securitate și Sănătate în Muncă – Reproducerea este autorizată cu condiția menționării sursei – Printed in Belgium, 2007

