

## REVISAL

Versiunea: 6.0.5

Data release: 26 aprilie 2016

**IMPORTANT!** Distribuția curentă (v6.0.5) a aplicației Revisal conține nomenclatorul COR ISCO 08 în conformitate cu prevederile OMMFPS de modificare și completare a COR nr. 177/07.02.2012, 150/25.01.2013, 2176/14.10.2013, 190/14.02.2014, 433/20.03.2014, 1419/16.07.2014, 123/29.01.2015, 747/25.03.2015 și 2196/05.11.2015.

Actualizarea codurilor COR în registrul de salariați va fi realizată automat, prin mecanisme proprii aplicației, la momentul instalării corecte a kit-ului, nefiind astfel necesară operarea manuală a acestora.

Toate corecțiile referitoare la schimbarea automată a codurilor COR din registrul salariaților vor fi realizate în baza corespondențelor ISCO 08 actualizat la nivelul Ordinului de modificare și completare a Clasificării ocupațiilor din România - nivel de ocupație emis de Ministerul Muncii, Familiei, Protecției Sociale și Persoanelor Vârstnice (OMMFPSPV) nr. 2196/05.11.2015 – ISCO 08 în conformitate cu prevederile OMMFPS de modificare și completare a COR nr. 177/07.02.2012, 150/25.01.2013, 2176/14.10.2013, 190/14.02.2014, 433/20.03.2014, 1419/16.07.2014, 123/29.01.2015, 747/25.03.2015, 2196/05.11.2015.

**Notă:** Există următoarele ocupații din clasificarea compatibilă ISCO 08 care nu au corespondență în clasificarea ISCO 08 actualizată conform ordinelor de modificare și completare a Clasificării ocupațiilor din România - nivel de ocupație emise de Ministerul Muncii, Familiei, Protecției Sociale și Persoanelor Vârstnice în perioada 2012 - 2015:

- șef oficiu cadastru (cod COR = 131113)
- cercetător în cadastru (cod COR = 211441)
- inginer de cercetare în cadastru (cod COR = 211442)
- asistent de cercetare în cadastru (cod COR = 211443)
- inspector justiție (cod COR = 261902)
- consilier de justiție (cod COR = 261904)
- referent de specialitate în justiție (cod COR = 261905)
- inspector general judecătoresc (cod COR = 261907)
- inspector general notarial (cod COR = 261908)
- inspector general penitenciare (cod COR = 261909)
- conducător carte funciară (cod COR = 341102)
- grefier dactilograf - curtea de apel, tribunal, judecătorie (cod COR = 341109)

## Ce este REVISAL

Aplicația REVISAL este pusă la dispoziția angajatorilor de către Inspekția Muncii și este folosită pentru înființarea și completarea registrului general de evidență a salariaților în format electronic, în conformitate cu prevederile H.G.500/2011.

Aplicația poate fi descărcată gratuit de pe pagina de Internet a Inspekției Muncii de către orice angajator care dorește să utilizeze această aplicație.

Aplicația ReviSal poate gestiona simultan, în mod independent, mai multe registre electronice ale mai multor angajatori.

## Cerințe minime de sistem

### Hardware

- CPU: Intel Pentium 2GHz
- Memorie: 512MB
- Spațiu liber HDD: 1GB
- Video: placă video ce suportă rezoluția 1024x768, minim 32MB memorie video
- Tastatură, mouse

### Software

Sisteme de operare suportate:

- Windows XP SP2, SP3
- Windows Server 2003 SP1
- Windows Vista
- Windows 7
- Windows Server2008
- Windows 8
- Windows 10

Alte cerințe:

- Internet Explorer versiunea minimă IE7
- [Microsoft .NET Framework 4.0](#) sau versiune ulterioară

## Pași de urmat

Pentru instalarea ReviSal 6.0.5 **nu este necesară dezinstalarea versiunii anterioare** a aplicației ReviSal 5.0.8 sau 6.0.4.

Notă: În cazul în care echipamentul de calcul pe care se dorește instalarea versiunii 6.0.5 a aplicației Revisal este instalat cu versiunea 5.0.6 a aplicației, este necesară, în prealabil, trecerea la versiunea 5.0.8 a aplicației, urmând instrucțiunile puse la dispoziție prin Ghidul de instalare și utilizare publicat în secțiunea “Versiunea 5.0.8 a aplicației Revisal conform Hotărârii de Guvern nr. 1.105/2011 prin care sunt modificate prevederile Hotărârii de Guvern nr. 500/2011”

([http://www.inspectiamuncii.ro/documents/66402/200792/Revisal508\\_GhidInstalare\\_20111206.pdf/111ad9d1-2e07-46aa-8e99-87f88f3fb439](http://www.inspectiamuncii.ro/documents/66402/200792/Revisal508_GhidInstalare_20111206.pdf/111ad9d1-2e07-46aa-8e99-87f88f3fb439)).

**IMPORTANT!** Pentru securitatea datelor, este foarte indicat ca înainte de orice operațiune legată de instalarea noii versiuni a aplicației ReviSal, să fie efectuată o copie de siguranță a bazei de date, accesând

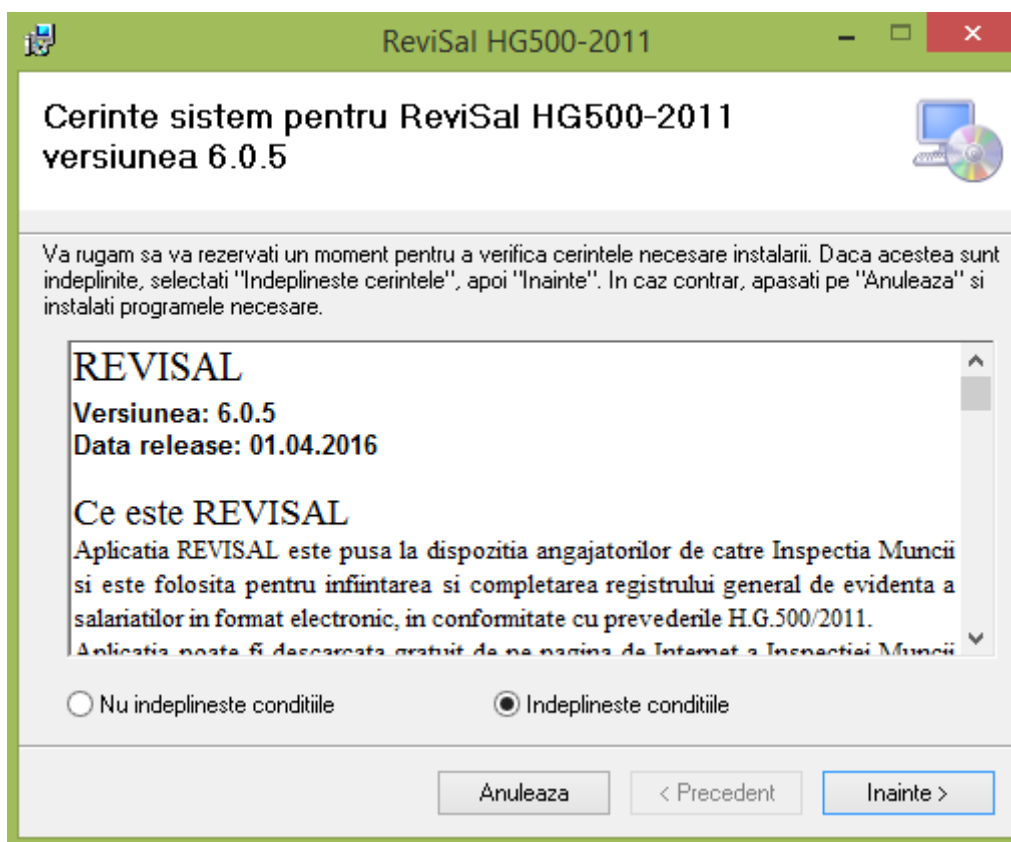
butonul „Salvare baza de date” din meniul „Instrumente”. Salvarea este utilă pentru a preveni pierderea accidentală a datelor.

După ce s-a descărcat arhiva de tip \*.zip de pe pagina de Internet a Inspecției Muncii, treceți la dezarhivarea conținutului arhivei într-un director pe disc.

După dezarhivare, accesați conținutul folderului unde s-a efectuat dezarhivarea și accesați fișierul „Revisal.msi” pentru a începe procedura de instalare.

### Pașii pentru instalarea aplicației sunt următorii:

#### *Pas 1: Termeni și condiții specifice utilizării aplicației ReviSal*



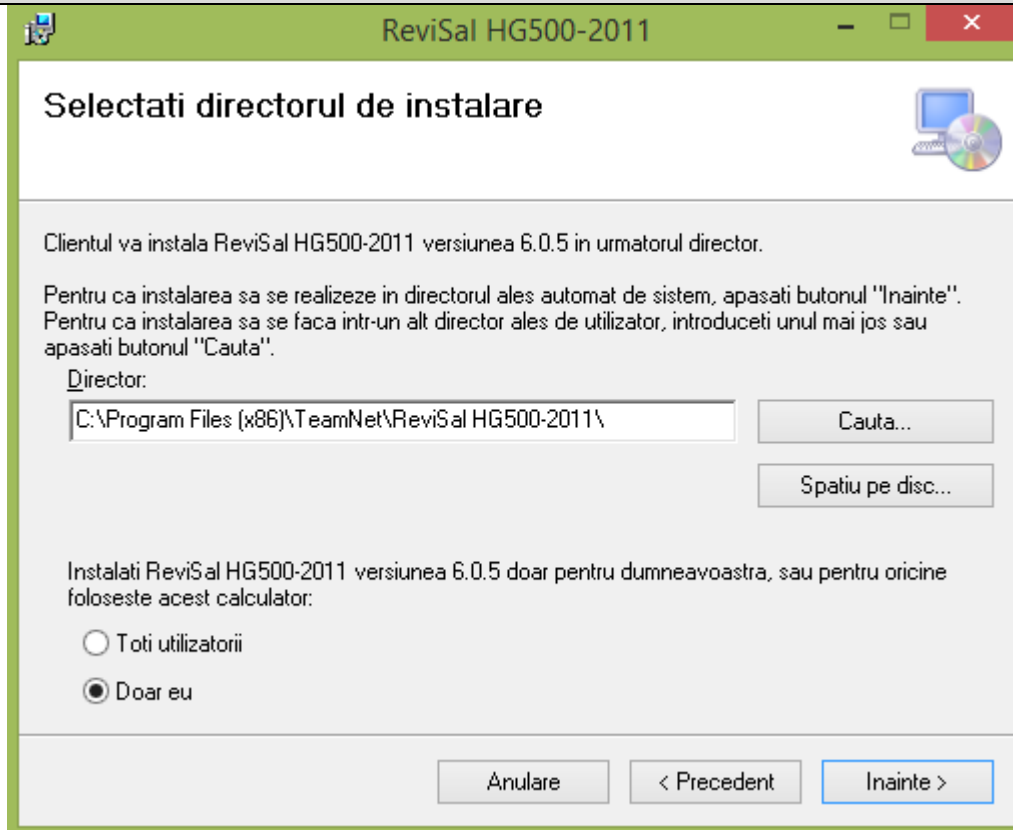
Se citesc notele asupra versiunii, selectați dacă sunteți de acord sau nu și se apasă butonul „Înainte” (în caz ca ați selectat că sunteți de acord).

## Pas 2: Alegerea directorului de instalare a aplicației

### Notă:

La instalarea versiunii 6.0.5, trebuie să respectați parametrii setați la instalarea versiunii anterioare, 5.0.8 sau 6.0.4:

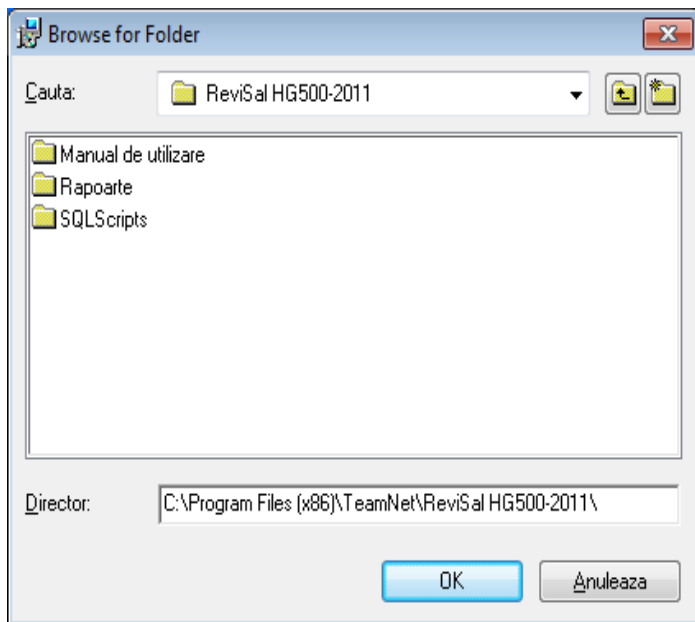
- Directorul de instalare a aplicației,
- Utilizatorii pentru care se instalează aplicația ('Toti utilizatorii' sau 'Doar Eu' ).



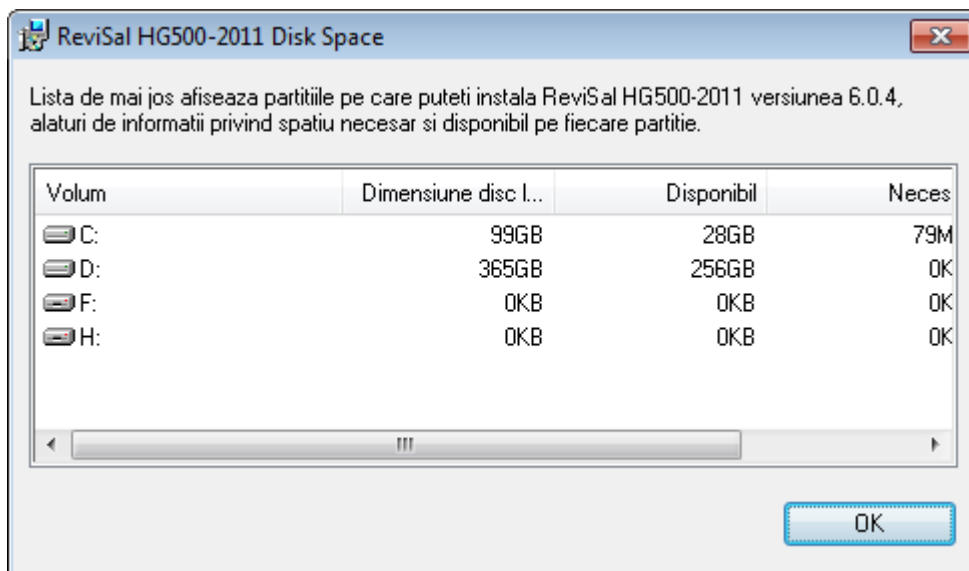
În fereastră se va afișa calea implicită de instalare a aplicației, aceasta fiind în directorul „C:\Program Files (x86)\Teamnet\Revisal HG500-2011”.

Dacă se vrea instalarea într-o altă locație trebuie să precizați această locație în care se va instala programul apăsând pe butonul „Caută” sau se introduce manual locația respectivă.

Fereastra de căutare arată astfel:



Pentru a verifica spațiul liber de pe disc puteți utiliza butonul „Spațiu pe disc” care va afișa toate partițiile și spațiul disponibil pe fiecare dintre acestea. Ecranul afișat este unul similar cu următorul:

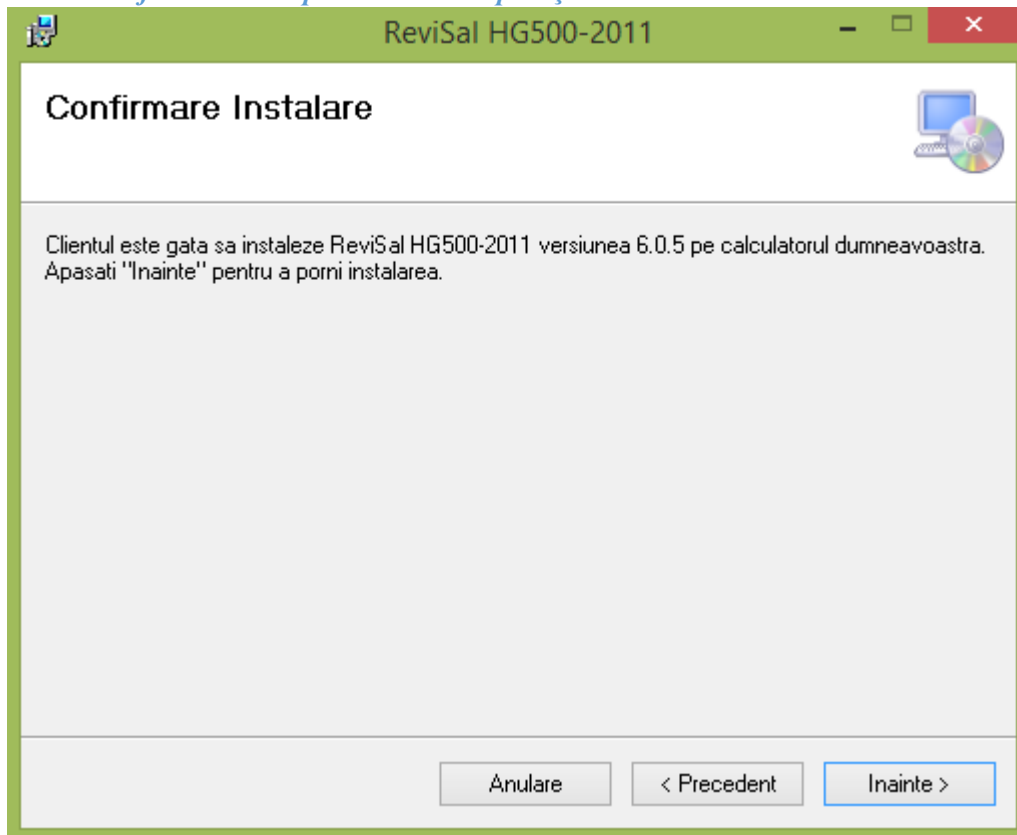


Aplicația poate fi accesată numai de cel care instalează aplicația sau de către toți utilizatorii calculatorului respectiv. Aveți opțiunile:

- „Toti utilizatorii” dacă doriți să instalați pentru oricine folosește acest calculator;
- „Doar eu” dacă doriți să instalați doar pentru utilizatorul curent.

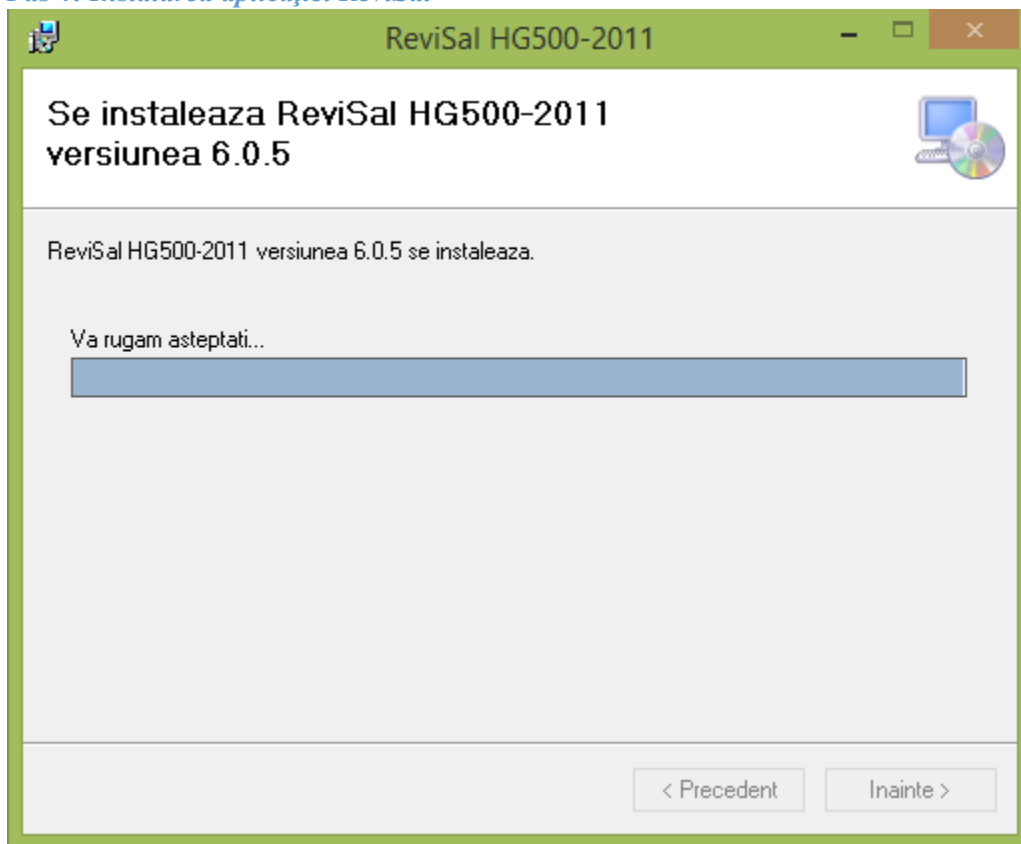
Pentru a încheia acest pas, faceți click pe „Înainte” pentru confirmarea instalării în directorul de instalare ales cu opțiunea specificată.

*Pas 3: Confirmarea începerii instalării aplicației ReviSal*



În acest pas este necesară confirmarea utilizatorului pentru a se putea face instalarea efectivă a aplicației ținând cont de opțiunile specificate la pașii anteriori.

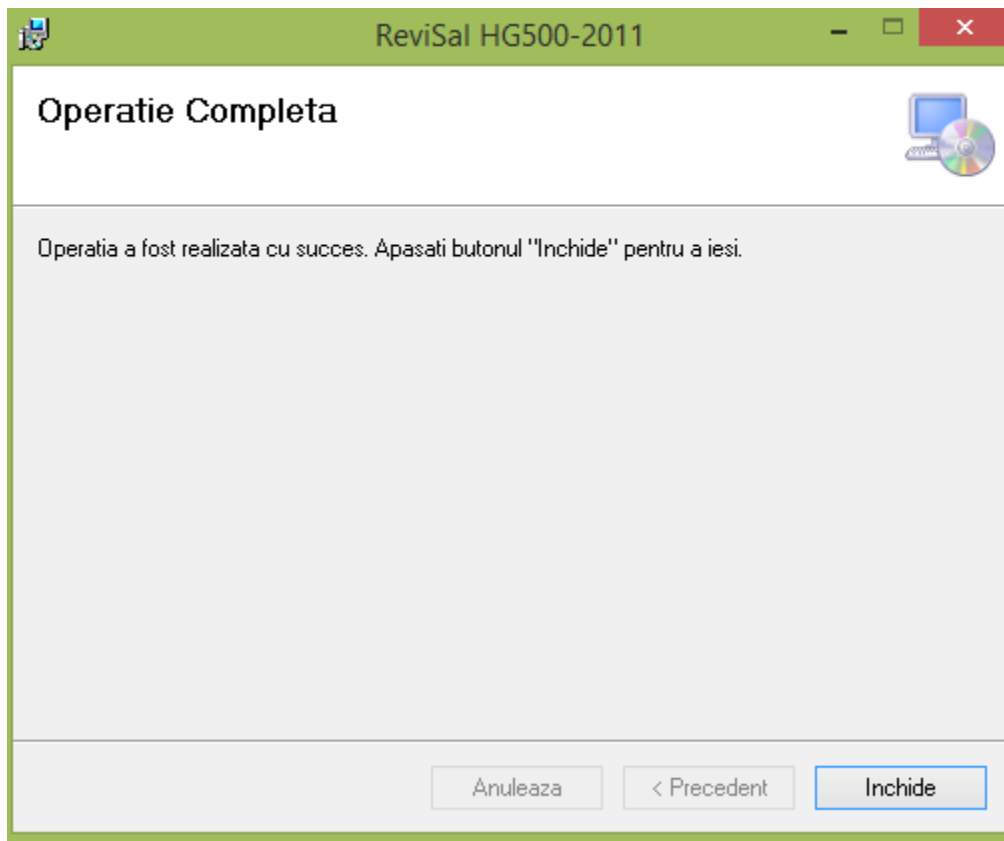
*Pas 4: Instalarea aplicației ReviSal*



În acest pas se afișează evoluția instalării aplicației ReviSal.

Vă rugăm să așteptați terminarea instalării aplicației ReviSal, care durează câteva minute în funcție de configurația calculatorului dumneavoastră.

*Pas 5: Confirmarea instalării cu succes a aplicației ReviSal*



La acest pas se afișează mesajul de confirmare a instalării cu succes a aplicației ReviSal pe calculatorul dumneavoastră.

Apasați butonul „Inchide” pentru a închide fereastra.

## Accesarea aplicație ReviSal 6.0.5

Aplicația a fost instalată și poate fi accesată urmând calea:

**Start -> All Programs -> ReviSal HG500-2011**